

12. PROGETTO DI ADEGUAMENTO E POTENZIAMENTO DI INFRASTRUTTURE A.I.B. 2017

12.1 INFRASTRUTTURE A.I.B. - 2017

Anche per l'anno 2017 la Comunità Montana di Valle Camonica intende dare continuità al progetto realizzato negli anni 2008-2016 proseguendo gli interventi di potenziamento delle infrastrutture AIB presenti sul territorio di propria competenza.

In particolare si prevede di realizzare le seguenti tipologie di opere:

A. Piazzole d'atterraggio d'emergenza per elicottero: in numerose località distribuite sul territorio ritenute strategiche per la lotta contro gli incendi boschivi, vi sono punti dove, per la conformazione e l'orografia del terreno, risulta possibile l'atterraggio di un elicottero ed il montaggio di vasche mobili per l'approvvigionamento idrico. Spesso queste operazioni non vengono eseguite in condizioni di sicurezza a causa della presenza di piante o vegetazione in aree limitrofe, non perfetto livellamento del terreno, scarse condizioni di visività, presenza di ostacoli particolari non adeguatamente segnalati etc... Lo scopo degli interventi è quello di creare punti di approvvigionamento idrico e di atterraggio per i velivoli AIB che presentino le condizioni di operatività e di sicurezza migliori in rapporto alle condizioni stagionali specifiche.

B. Adeguamento impianti e vasche d'acquedotti rurali: in Valle Camonica sono dislocati tantissimi piccoli acquedotti rurali a servizio di cascine o malghe i quali, intervenendo con piccole opere di adeguamento, potrebbero rappresentare un importante supporto operativo per le operazioni di spegnimento di incendi boschivi. In particolare ci si propone di adeguare impianti esistenti predisponendo pozzetti dotati di bocchettoni AIB.

C. Piccoli invasi e opere di captazione: in alcune aree, pur essendo strategiche per la lotta AIB o predisposte per le operazioni di spegnimento, manca un punto di approvvigionamento idrico che garantisca l'apporto di acqua; la finalità degli interventi previsti è quella di creare piccole opere di captazione lungo corsi d'acqua con portata costante e regolare che forniscano l'apporto idrico per le vasche mobili e per le motopompe.

I siti scelti attualmente, pur presentando caratteristiche tecniche e logistiche funzionali allo svolgimento delle attività d'intervento di lotta contro gli incendi, necessitano di essere adeguati e messi in sicurezza per consentire la migliore operatività dei volontari e dei mezzi antincendio intervenuti.

Con nota n° 2622/FBM del 20/03/2017 Il Servizio AIB della Comunità Montana ha espressamente richiesto ai tutti i 37 gruppi di PC/AIB operanti in Valle Camonica di presentare proposte di adeguamento infrastrutturale AIB nel territorio di loro competenza.

Le proposte pervenute presso la Comunità Montana e ritenute ammissibili a finanziamento sono riassunte nello schema seguente:

N°	COMUNE	PROT.	DATA RICHIESTA	GRUPPO/ASS. RICHIEDENTE	DESCRIZIONE INTERVENTO
1	Paisco Loveno	2897	28/03/2017	Comune di Paisco Loveno	Realizzazione n. 1 piazzola atterraggio elicottero AIB
2	Ossimo	3099	03/04/2017	Gruppo comunale di Ossimo	Realizzazione acquedotto AIB
3	Braone	4649	15/05/2017	Gruppo comunale di Braone	Realizzazione piazzola atterraggio elicottero AIB
4	Incudine	4071	02/05/2017	Gruppo comunale di Incudine	Realizzazione piazzola atterraggio elicottero AIB
5	Berzo Demo	4642	15/05/2017	Associazione PC - AIB "Arnica"	Realizzazione acquedotto AIB
6	Cevo	3269	06/04/2017	Gruppo comunale di Cevo	Realizzazione vasca acquedotto AIB
7	Darfo B.T.	4316	05/05/2017	Centro Volo Nord	Realizzazione piazzola atterraggio elicottero AIB
8	Cimbergo	4682	15/05/2017	Gruppo comunale di Cimbergo	Adeguamento AIB acquedotto rurale + piazzola x montaggio vasca AIB
9	Sonico	4650	15/05/2017	Associazione PC - AIB di Sonico	Adeguamento AIB acquedotto rurale
10	Edolo	4472	09/05/2017	Gruppo comunale di Edolo	Adeguamento AIB acquedotto rurale
11	Corteno Golgi	4730	16/05/2017	Gruppo ANA - Corteno Golgi	Adeguamento bacino di accumulo idrico

Nel corso della primavera/estate 2017 i tecnici del Servizio AIB ed i responsabili dei gruppi di volontari AIB/PC che hanno presentato richiesta, hanno effettuato sopralluoghi di verifica nei siti per i quali è stato richiesto l'intervento di adeguamento al fine di verificare la predisposizione degli stessi ad essere utilizzati come postazioni operative per gli elicotteri impegnati in interventi AIB e definire eventuali interventi di messa in sicurezza dei siti stessi.

12.1.1 COMUNE DI PAISCO LOVENO – LOC. LOVENO

Caratteristiche del sito:

Realizzazione: Comune di Paisco Loveno

Quota intervento: 1300 mt.

Accessibilità: Punto accessibile ai mezzi meccanici.

Coordinate piazzola elicottero: X: 1.596.611,64 – Y: 5.102.358,38

Proprietà: comunale.

Interventi previsti:

1. Realizzazione **piazzola d'atterraggio elicottero AIB**
2. Realizzazione **palificata doppia** di sostegno



Area in cui verrà realizzata la piazzola d'atterraggio



Area in cui verrà realizzata la palificata doppia

L'intervento proposto consiste nella realizzazione di una **piazzola d'atterraggio** di emergenza per elicotteri in località Loveno, ad una quota di 1300 mt slm.

L'area individuata risulta idonea per la realizzazione di un'eliperficie d'atterraggio d'emergenza per elicotteri impegnati in operazione di spegnimento incendi boschivi in quanto pianeggiante, priva di ostacoli e accessibile ai mezzi a terra. L'ampiezza dell'area inoltre consente il montaggio di una vasca antincendio mod. panda 6000lt necessaria per le operazioni di pescaggio del velivolo. La vasca potrà essere facilmente approvvigionata grazie alla presenza nelle vicinanze della Valle dei Molini.

La Piattaforma verrà realizzata posando 41 piastre di materiale lapideo resistente (tonalite o altro) a formare il bordo esterno della piattaforma, di dimensioni 6 X 6 mt, e internamente la H di segnalazione.

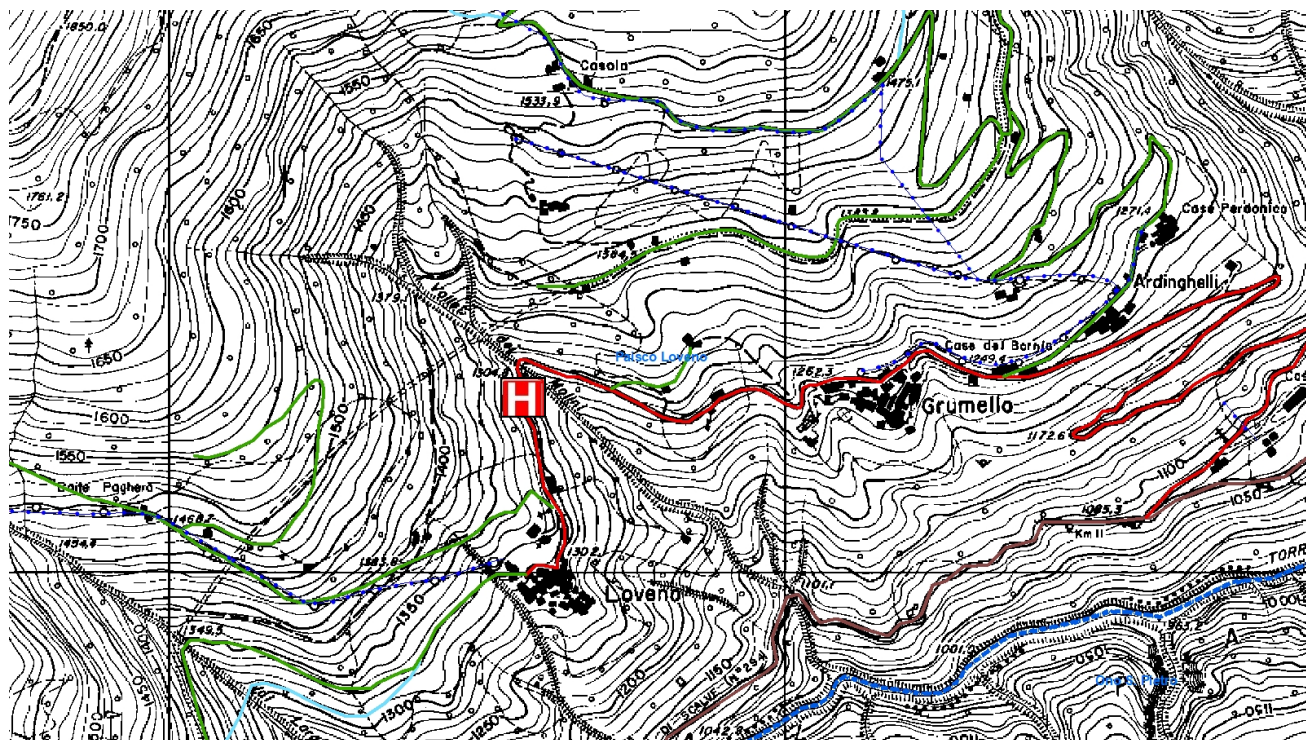
Le piastre verranno fissate mediante getto di CLS.

A sostegno del terrapieno che ospiterà la piazzola è prevista la realizzazione di una palificata a doppia parete (Dimensioni 10 X 2 X 1.5) realizzata in legname e pietrame (cfs. Tavola allegata).

I movimenti di terra saranno effettuati per la modellazione dell'area e per la realizzazione delle strutture di sostegno necessarie alla creazione di una superficie piana di almeno 10 mt, atta ad accogliere la piattaforma per l'atterraggio dell'elicottero.

Infine è prevista la rimozione del guard-rail attualmente presente sull'area di progetto e che potrebbe ostacolare le operazioni di atterraggio dell'elicottero nonché di imbarco e sbarco dei passeggeri.

Corografia – Scala 1:5.000



Piazzola d'atterraggio elicottero in progetto

12.1.2 COMUNE DI OSSIMO – LOC. TORNINO

Caratteristiche del sito:

Realizzazione: Gruppo Comunale di PC/AIB Comune di Ossimo.

Quota intervento: 670 - 820 mt.

Accessibilità: Punti accessibile ai mezzi meccanici.

Coordinate pozzetto 1: X: 1.597.056,03 – Y: 5.089.850,24

Coordinate pozzetto 2: X: 1.597.102,86 – Y: 5.089.856,59

Coordinate pozzetto 3: X: 1.597.160,01 – Y: 5.089.910,56

Coordinate pozzetto 4: X: 1.597.263,20 – Y: 5.089.858,17

Coordinate pozzetto 5: X: 1.597.344,96 – Y: 5.089.860,55

Coordinate pozzetto 6: X: 1.597.421,16 – Y: 5.089.796,26

Coordinate pozzetto 7: X: 1.597.456,87 – Y: 5.089.764,51

Proprietà: comunale.

Interventi previsti:

1. Realizzazione **acquedotto AIB**.
2. Posa di N. 7 pozzetti + N. 7 bocchette AIB.



Tratto di mulattiera in cui verrà interrato l'acquedotto AIB



Tratto di mulattiera in cui verrà interrato l'acquedotto AIB

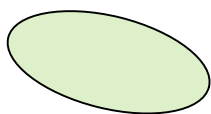
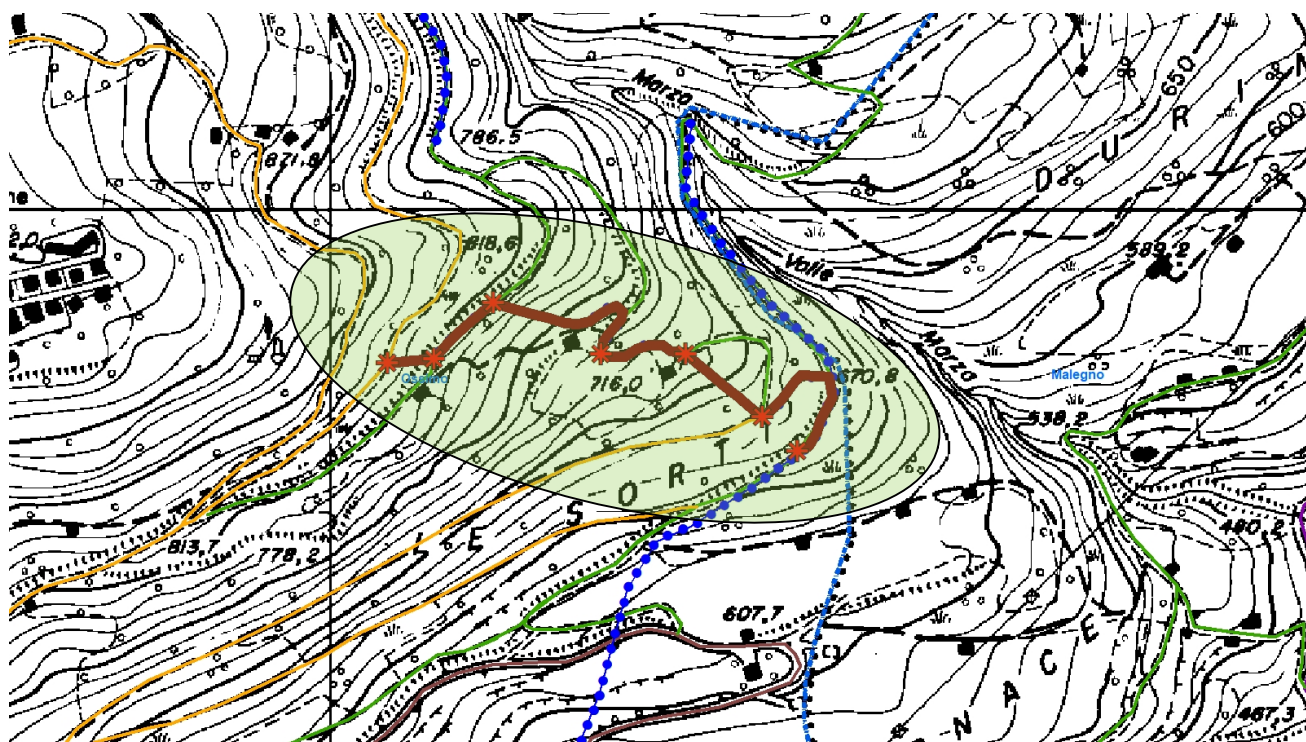
L'intervento in progetto consiste nella realizzazione di un **collegamento all'acquedotto comunale esistente** (700 ml circa) posando un **Tubo PEAD – PN 16 – Diam 63 mm** in modo tale da creare dei punti di approvvigionamento idrico con portata costante predisponendo n. 7 **pozzetti (60X60) + bocchetta AIB UNI 45**.

L'obiettivo è quello di servire un versante di territorio ad alto rischio d'incendio che attualmente, pur potendo contare su una discreta viabilità di servizio, è sprovvisto di punti acqua utilizzabili in caso di incendio.

Si prevede di intervenire effettuando movimenti di terra pari a circa 110 mc al fine di realizzare lo scavo per la posa del tubo e dei pozzetti.

I tratti di carreggiata che verranno interessati dallo scavo dovranno, al termine delle operazioni di interrimento, essere ripristinati alle condizioni precedenti l'intervento.

Corografia – Scala 1:2.000



Localizzazione intervento (Acquedotto)



Nuovo acquedotto AIB



Acquedotto rurale esistente



Punto acqua in progetto

12.1.3 COMUNE BRAONE – LOC. RIFUGIO GHEZA

Caratteristiche del sito:

Realizzazione: Gruppo Comunale PC-AIB di Braone
Quota intervento: 2080 mt.
Accessibilità: Punto inaccessibile ai mezzi meccanici.
Coordinate: X: 1.609.733,67 – Y: 5.090.916,69
Proprietà: comunale

Interventi previsti:

1. Realizzazione **piazzola d'atterraggio elicottero AIB** (cfr tavola allegata).



Rifugio Gheza



Area in cui verrà realizzata la piazzola

L'intervento proposto consiste nella realizzazione di una **piazzola d'atterraggio** di emergenza per elicotteri in località Rifugio Gheza, ad una quota di 2080 mt slm.

L'area individuata si colloca nelle immediate vicinanze del Rifugio Gheza, situato in un'area alpina di notevole valenza naturalistica e caratterizzata da una notevole fruizione turistica sia nei mesi estivi (escursionismo), sia in quelli invernali (sci alpinismo).

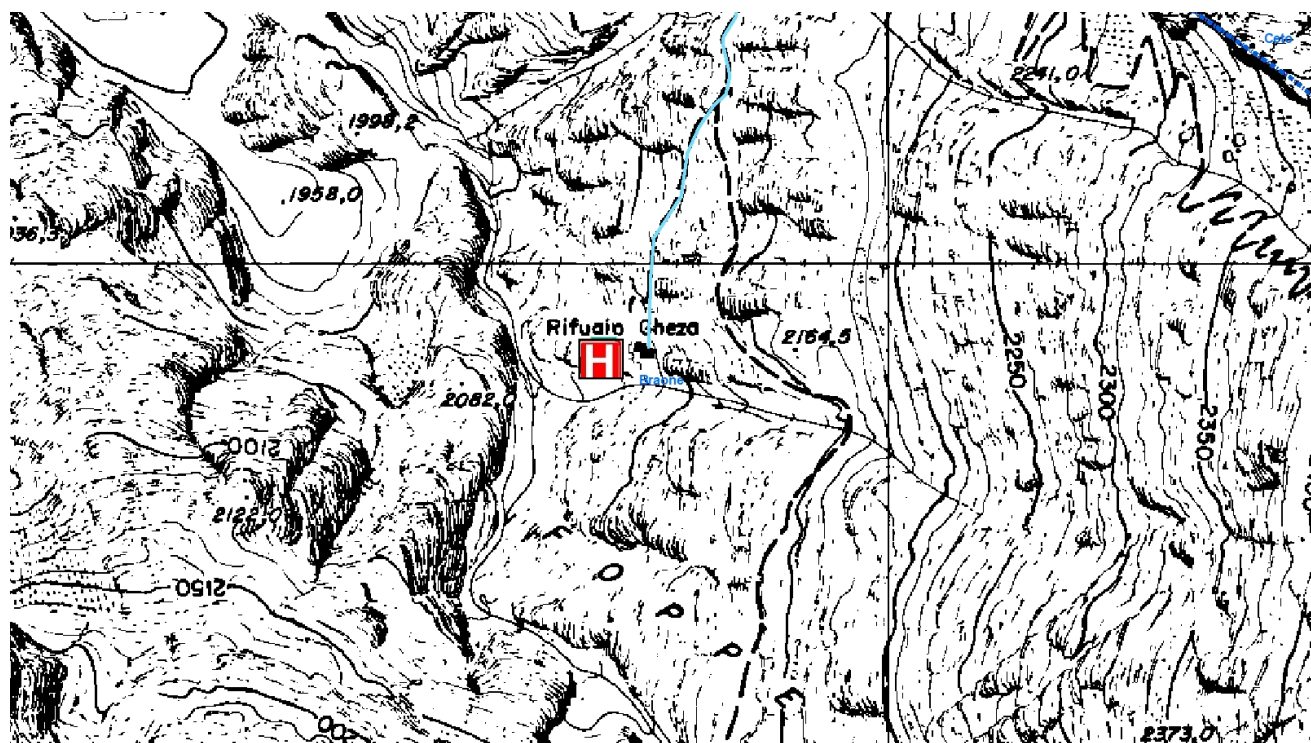
Attualmente l'atterraggio di un elicottero nell'area è possibile, ma si presenta difficoltoso, in quanto la natura prevalentemente impervia della zona non consente di individuare zone di atterraggio sufficientemente pianeggianti ed ampie a garanzia che l'operazione si svolga in condizioni di sicurezza né per il pilota del velivolo né per i passeggeri.

La Piattaforma verrà realizzata posando 41 piastre di materiale lapideo resistente (tonalite o altro) a formare il bordo esterno della piattaforma, di dimensioni 6 X 6 mt, e internamente la H di segnalazione.

Si prevede di intervenire effettuando modesti movimenti di terra al fine di creare le superficie per l'atterraggio dell'elicottero e per la realizzazione della piattaforma.

Le opere verranno completate con l'**inerbimento** delle superfici portate a nudo dalle operazioni di scavo mediante semina a spaglio.

Corografia – Scala 1:3.000



Piazzola d'atterraggio elicottero in progetto

12.1.4 COMUNE DI INCUDINE – LOC. MICHEI

Caratteristiche del sito:

Realizzazione: Gruppo Comunale PC-AIB di Incudine

Quota intervento: 1300 mt.

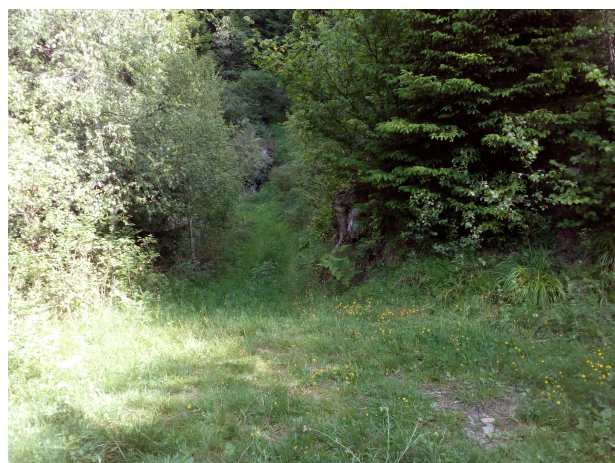
Accessibilità: Punto accessibile ai mezzi meccanici.

Coordinate: X: 1.605.525,67 – Y: 5.121.334,85

Proprietà: comunale

Interventi previsti:

1. Realizzazione **piazzola d'atterraggio elicottero AIB** (cfr tavola allegata).



Area in cui verrà realizzata la piazzola

L'intervento proposto consiste nella realizzazione di una **piazzola d'atterraggio** di emergenza per elicotteri in località Michei, ad una quota di 1300 mt slm.

L'area individuata è situata su di un versante boscato caratterizzato da scarsa viabilità di servizio e dove, attualmente, l'atterraggio di un elicottero risulta impossibile, in quanto sia la presenza di fitta vegetazione d'alto fusto, sia la natura impervia della zona non consentono di individuare zone di atterraggio sufficientemente pianeggianti ed ampie a garanzia che l'operazione si svolga in condizioni di sicurezza né per il pilota del velivolo né per i passeggeri.

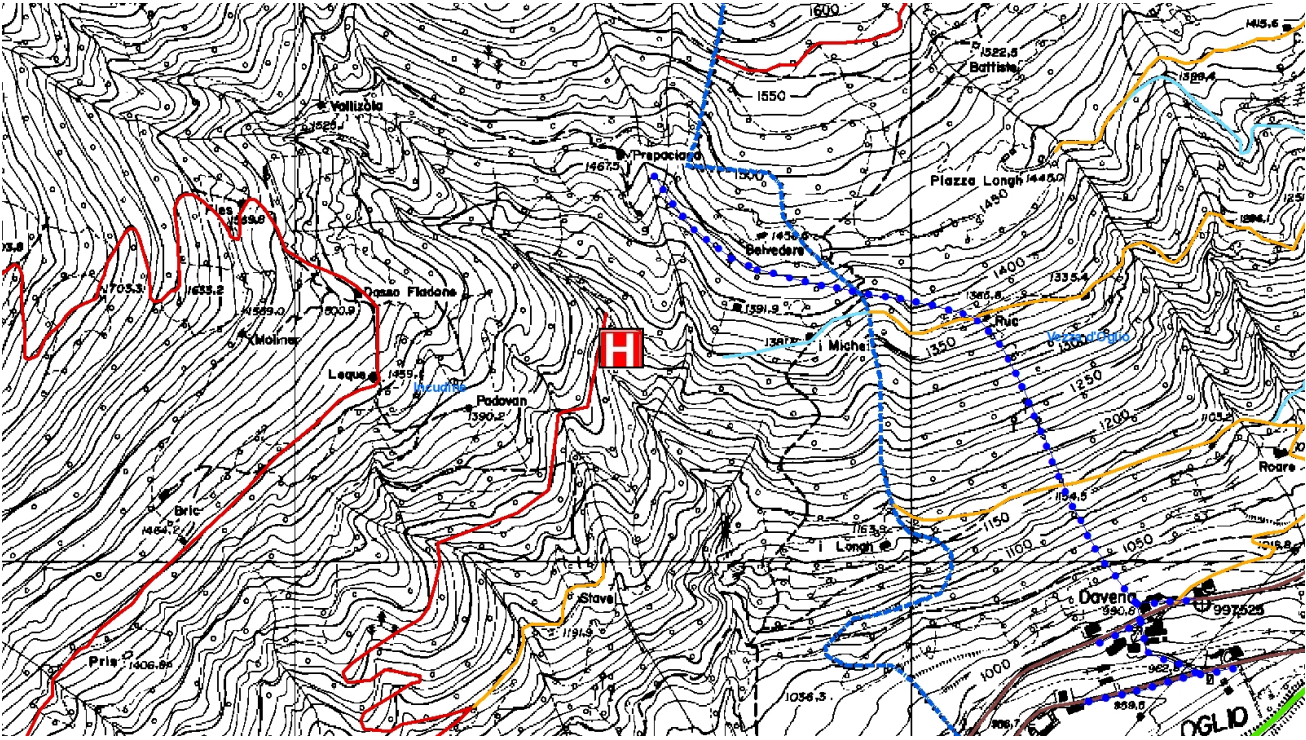
Si prevede di intervenire effettuando movimenti di terra per circa 90 mc al fine per la realizzazione della piattaforma e per la formazione di strutture di sostegno (**palificate doppie**, cfr tavola allegata) che consentano di creare un'area pianeggiante adeguata al contenimento dell'opera.

La Piattaforma verrà realizzata posando 41 piastre di materiale lapideo resistente (tonalite o altro) a formare il bordo esterno della piattaforma, di dimensioni 6 X 6 mt, e internamente la H di segnalazione.

Le opere verranno completate con l'**inerbimento** delle superfici portate a nudo dalle operazioni di scavo mediante semina a spaglio.

Al fine di rendere l'opera funzionale infine si prevede di eseguire il taglio di tutta la vegetazione arborea ed arbustiva che ostacola le operazioni di atterraggio dell'elicottero andando a creare un corridoio d'entrata e uno di uscita di idonee dimensioni.

Corografia – Scala 1:5.000



Piazzola d'atterraggio elicottero in progetto

12.1.5 COMUNE DI BERZO DEMO – LOC. MULINI

Caratteristiche dei siti:

Realizzazione: Associazione PC-AIB L'Arnica – Comune di Berzo Demo

Quota intervento: 820 mt.

Accessibilità: Punto accessibile ai mezzi meccanici.

Coordinate piazzola: X: 1.604.104,08 – Y: 5.105.464,07

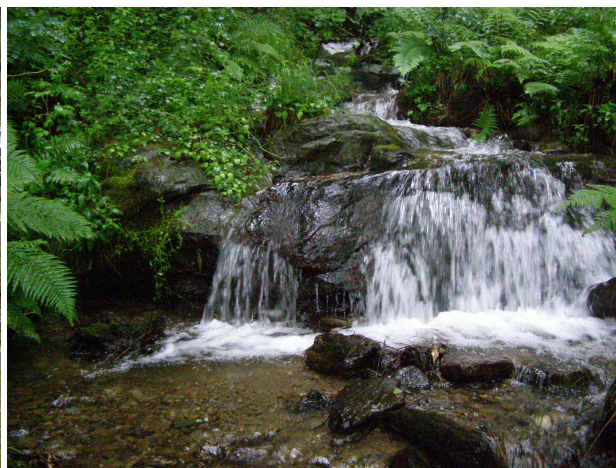
Proprietà: pubblica.

Interventi previsti:

1. Realizzazione **acquedotto AIB e pozzetto + bocchetta UNI 45** (cfr tavola allegata).



Area in cui verrà realizzata la bocchetta AIB UNI 45



Area in cui verrà realizzato il pozzetto di captazione

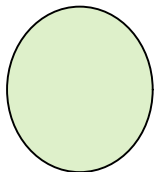
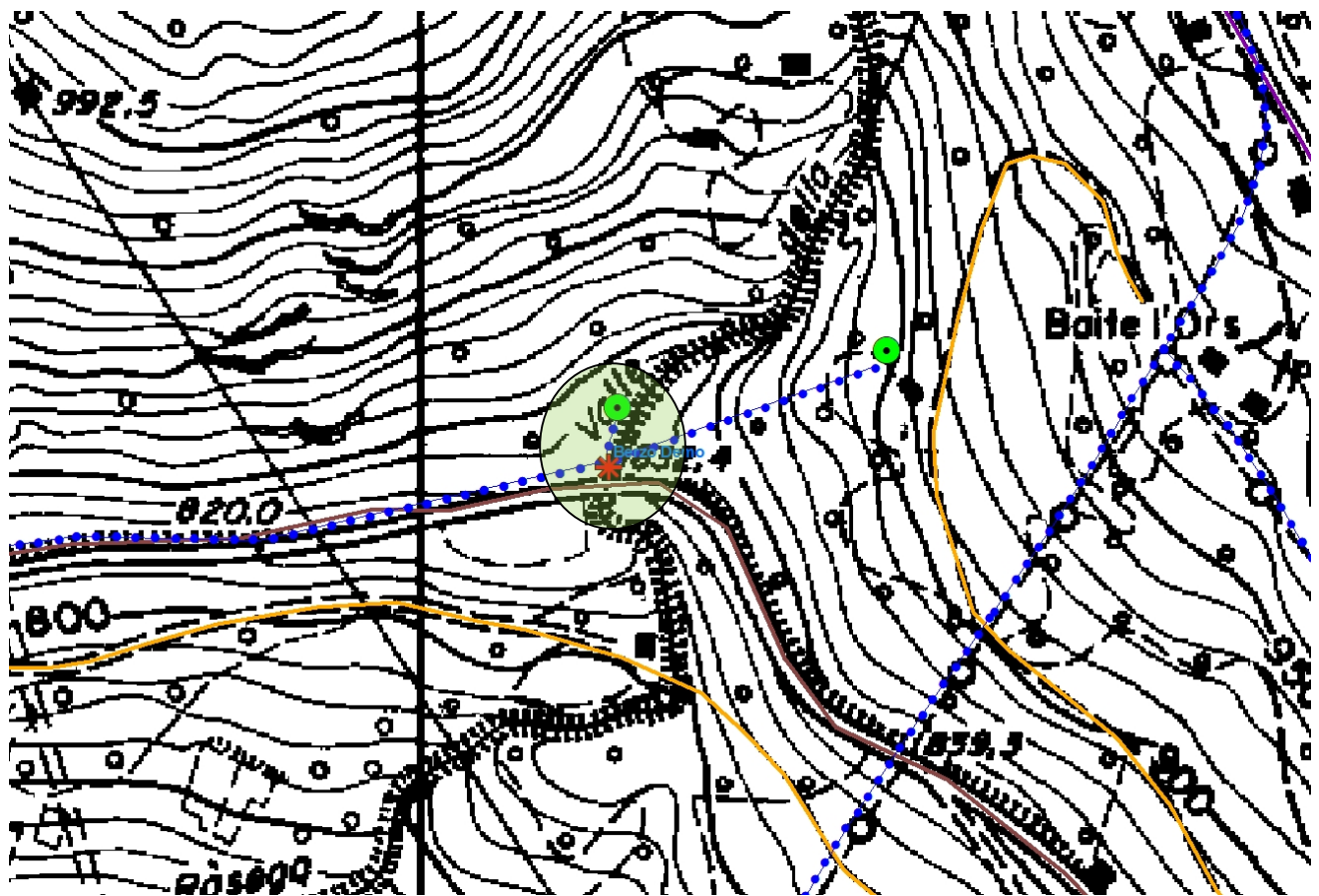
L'obiettivo è quello di servire un versante di territorio ad alto rischio d'incendio che attualmente è sprovvisto di punti acqua utilizzabili in caso di incendio.

L'intervento in progetto consiste nella realizzazione di un **acquedotto con funzione AIB** (57 ml circa) posando un **Tubo PEAD – PN 16 – Diam 63 mm** in modo tale da creare un punto di approvvigionamento idrico con portata costante predisponendo n. 1 **pozzetti (60X60) + bocchetta AIB UNI 45**.

A monte della tubazione verrà realizzato un punto di captazione d'acqua mediante un **pozzetto** grigliato posto sulla Valle della Rasega.

Si prevede di intervenire effettuando movimenti di terra pari a circa 10 mc al fine di realizzare lo scavo per la posa del tubo e dei pozzetti.

Le superfici portate a nudo dagli scavi verranno rinverdate mediante semina a spaglio di idoneo miscuglio di sementi.



Localizzazione intervento (Acquedotto)

12.1.6 COMUNE DI CEVO – LOCALITA' VALLE DI MUSNA

Caratteristiche dei siti:

Realizzazione: Gruppo Comunale P.C. e A.I.B. Comune di Cevo

Quota interventi: 1700 mt slm.

Accessibilità: Punto accessibile ai mezzi meccanici.

Coordinate intervento: X: 1.606.592,77 – Y: 5.106.156,59 (pozzetto + bocchetta AIB UNI 45)

Proprietà: pubblico.

Interventi previsti:

1. Realizzazione **acquedotto AIB**.
2. Posa **vasca di accumulo** 5700 lt
3. Posa di N. 1 **pozzetti** + N. 1 **bocchette AIB**.



Attraversamento Valle di Musna



Tratto in cui verrà interrato il pozzetto di captazione AIB

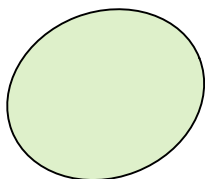
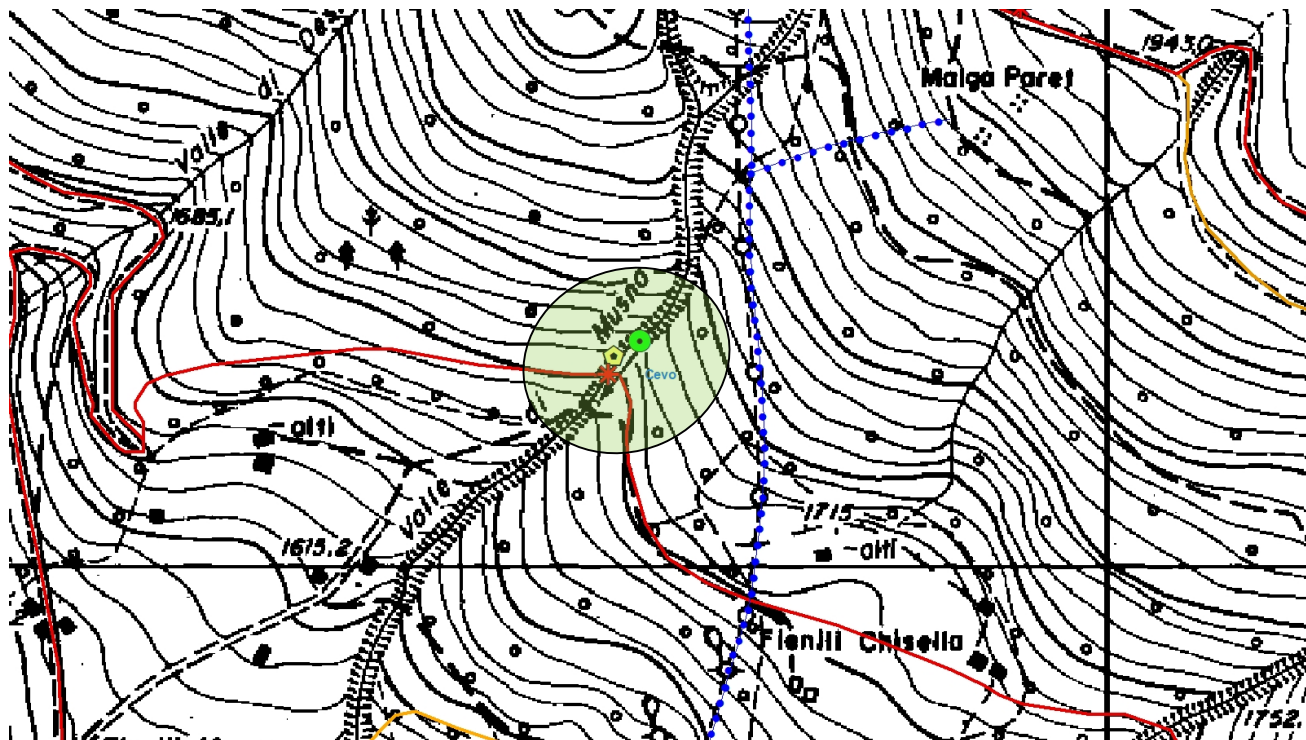
L'intervento in progetto consiste nella realizzazione di un breve tratto di **acquedotto** (20 ml circa) posando un **Tubo PEAD – PN 16 – Diam 63 mm** in modo tale da creare un punto di approvvigionamento idrico predisponendo n. 1 **pozzetto (60X60) + bocchetta AIB UNI 45** a bordo della strada che collega la località Musna ai Fienili Ghisella.

A monte dell'attraversamento si prevede di realizzare un **pozzetto di captazione** (cfr tavola allegata) finalizzato al convogliamento dell'acqua della Valle di Musna ad una sottostante **Vasca in PVC** dalla capacità di 5700 lt, al fine di realizzare una scorta d'acqua immediatamente utilizzabile in caso di incendio.

La vasca e il tubo verranno completamente interrati, a tal riguardo si prevede di intervenire effettuando movimenti di terra pari a circa 30 mc.

Infine è previsto l'inerbimento delle superfici portate a nudo dagli scavi.

Corografia – Scala 1:2.000



Localizzazione intervento



Vasca di stoccaggio in PVC 5700 lt



Acquedotto AIB esistente



Pozzetto di captazione



Punto acqua in progetto

12.1.7 COMUNE DARFO BOARIO TERME – LOC. PRATI DI GORZONE

Caratteristiche del sito:

Realizzazione: Associazione PC-AIB Centro Volo Nord

Quota intervento: 790 mt.

Accessibilità: Punto accessibile ai mezzi meccanici.

Coordinate: X: 1.559.473,44 – Y: 5.083.289,19

Proprietà: comunale

Interventi previsti:

1. Realizzazione **piazzola d'atterraggio elicottero AIB** (cfr tavola allegata).



Area in cui verrà realizzata la piazzola



Vegetazione da tagliare

L'intervento proposto consiste nella realizzazione di una **piazzola d'atterraggio** di emergenza per elicotteri in località Prato di Gorzone, ad una quota di 790 mt slm.

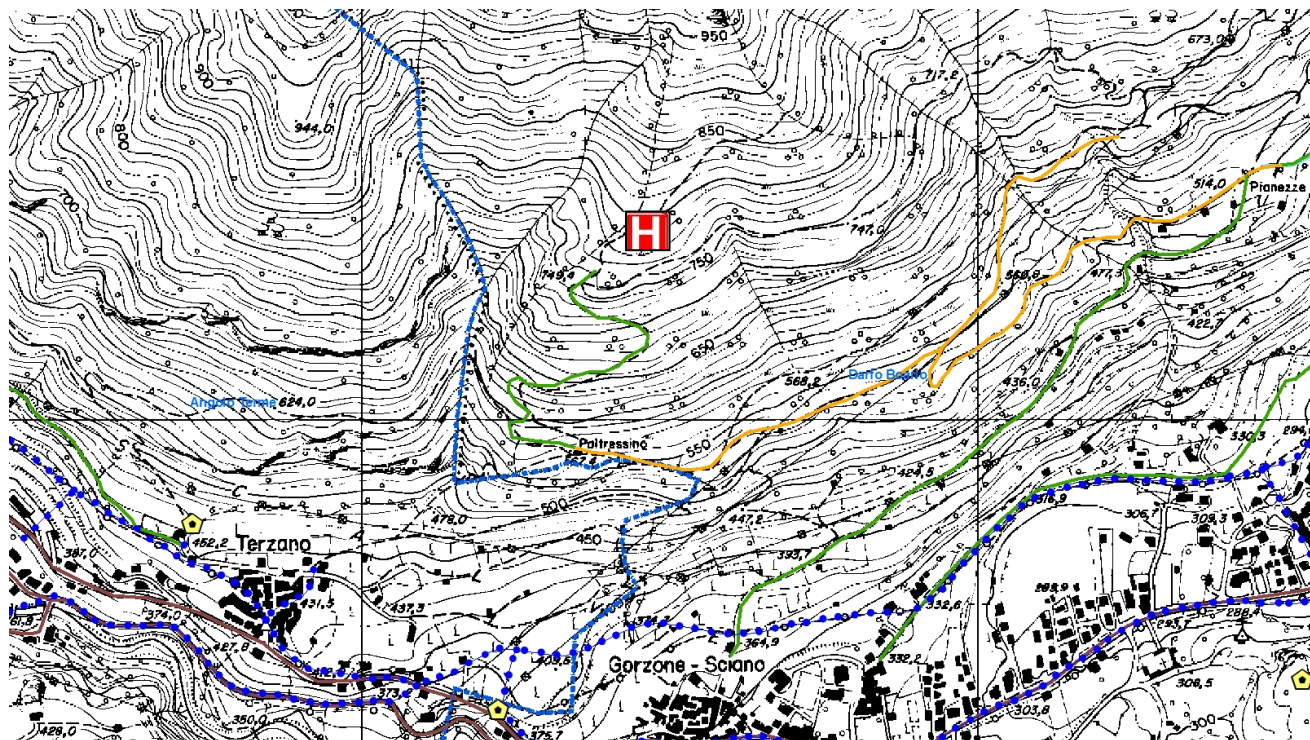
L'area individuata presenta caratteristiche idonee allo scopo in quanto si configura come una superficie a bordo strada di dimensioni tali da garantire il montaggio di una vasca antincendio e l'atterraggio del velivolo impegnato nelle operazioni di pescaggio e spegnimento dell'incendio.

La Piattaforma verrà realizzata posando 41 piastre di materiale lapideo resistente (tonalite o altro) a formare il bordo esterno della piattaforma, di dimensioni 6 X 6 mt, e internamente la H di segnalazione.

Le piastre verranno fissate mediante getto di CLS.

Infine è previsto il taglio della vegetazione arborea presente a valle dell'area di progetto che potrebbero ostacolare le operazioni di atterraggio dell'elicottero e l'inerbimento delle superfici portate a nudo dagli scavi

Corografia – Scala 1:8.000



Piazzola d'atterraggio elicottero in progetto

12.1.8 COMUNE CIMBERGO – LOC. NICOL

Caratteristiche del sito:

Realizzazione: Gruppo Comunale PC-AIB di Cimbergo

Quota intervento: 1050 - 1660 mt.

Accessibilità: Punti accessibili ai mezzi meccanici.

Proprietà: comunale.

Interventi previsti:

1. Realizzazione **acquedotto AIB**.
2. Posa di N. 6 **pozzetti** + N. 9 **bocchette AIB**.



Tratto di mulattiera in cui verrà interrato l'acquedotto AIB



Tratto terminale dell'acquedotto AIB

L'intervento in progetto consiste nella realizzazione di un **collegamento all'acquedotto comunale esistente** (815 ml circa) posando un **Tubo PEAD – PN 16 – Diam. 50 mm** in modo tale da creare dei punti di approvvigionamento idrico (n. 4 **pozzetti (60X60) + bocchetta AIB UNI 45**) con portata costante in un versante di territorio ad alto rischio d'incendio che attualmente, pur potendo contare su una discreta viabilità di servizio, è sprovvisto di punti acqua utilizzabili in caso di incendio.

Si prevede di intervenire effettuando movimenti di terra pari a circa 130 mc al fine di realizzare lo scavo per la posa del tubo e dei pozzetti.

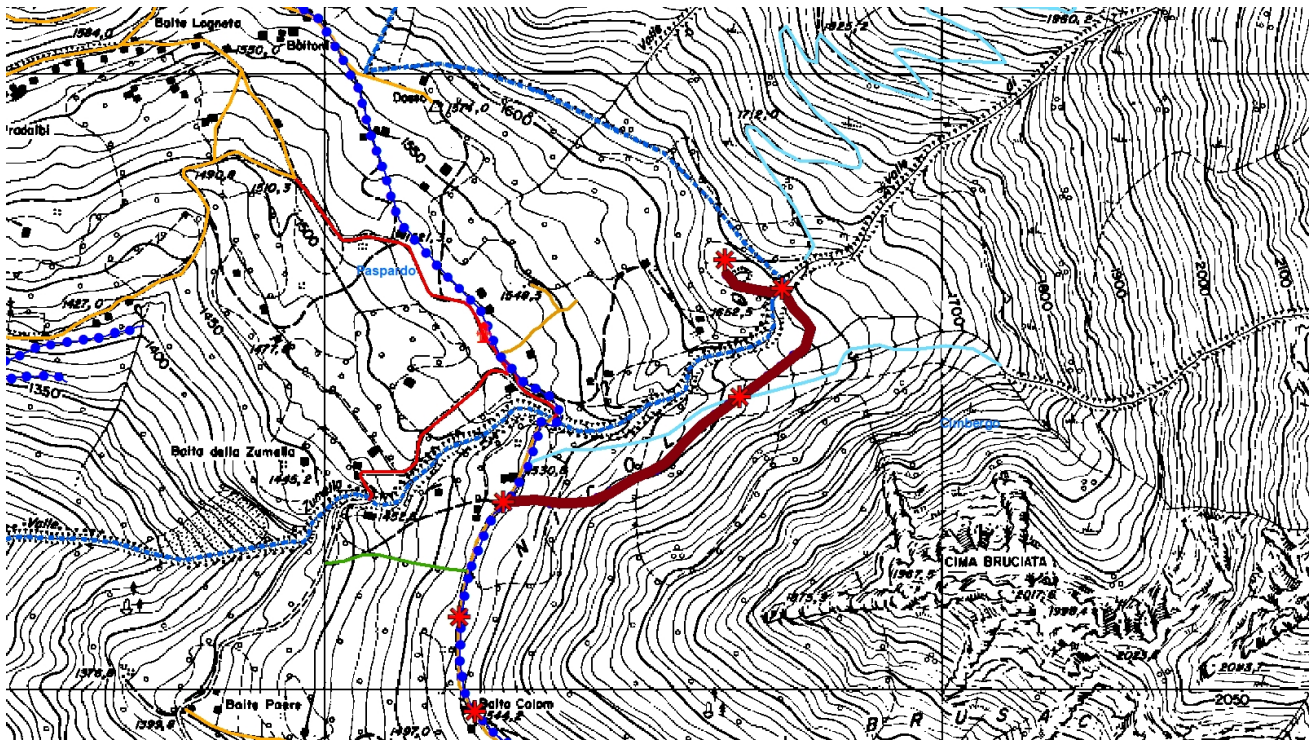
Oltre all'area servita dal nuovo tratto di acquedotto si prevede di intervenire, a completamento delle già capillare presenza di punti acqua presente sul territorio del Comune di Cimbergo, predisponendo n. 5 **pozzetti (60X60) + bocchetta AIB UNI 45**.

Si prevede di intervenire effettuando movimenti di terra pari a circa 110 mc al fine di realizzare lo scavo per la posa del tubo e dei pozzetti.

I tratti di carreggiata che verranno interessati dallo scavo dovranno, al termine delle operazioni di interrimento, essere ripristinati alle condizioni precedenti l'intervento.

Si precisa che l'intervento verrà finanziato sull'annualità 2018, pur essendo ricompreso in via tecnica nel presente progetto.

Corografia – Scala 1:8.000



Nuovo acquedotto AIB



Acquedotto rurale esistente



Punto acqua in progetto

12.1.9 COMUNE DI SONICO – LOCALITA' GARDA

Caratteristiche dei siti:

Realizzazione: Gruppo Volontari P.C. e A.I.B. di Sonico

Quota interventi: 750 mt slm.

Accessibilità: Punti accessibile ai mezzi meccanici.

Coordinate intervento: X: 1.604.789,03 – Y: 5.113.759,98

Proprietà: comunale.

Interventi previsti:

1. Posa di N. 1 **idrante** + N. 2 **bocchette UNI 45** dn50.



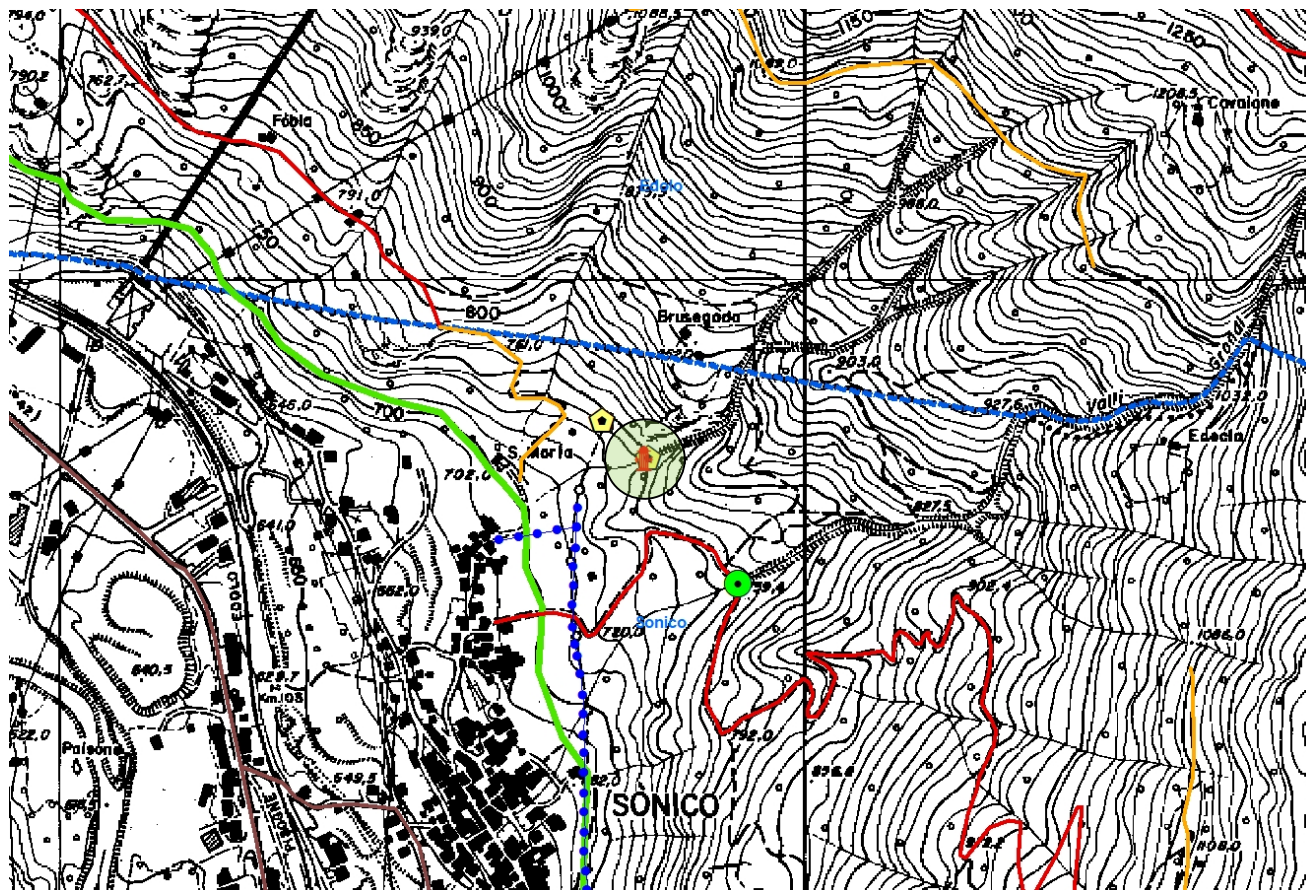
Localizzazione punto della Vasca di stoccaggio in cui verrà realizzata l'installazione dell'idrante AIB

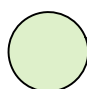




L'intervento in progetto consiste nel predisporre un punto di approvvigionamento idrico per l'antincendio boschivo in corrispondenza **di una vasca di stoccaggio** d'acqua presente lungo l'acquedotto a servizio dell'abitato di Sonico, ad una quota di 750 metri slm.

Le opere consistono nell'installazione di un **idrante** soprasuolo dotato di **2 bocche UNI 45** dn 50 e di tutte le opere idrauliche necessarie (cfr computo allegato) alla creazione del collegamento con la vasca interna dell'opera di stoccaggio dell'acquedotto comunale.

L'obiettivo è quello di servire un versante di territorio ad alto rischio d'incendio che attualmente è sprovvisto di punti acqua utilizzabili in caso di incendio.

Corografia – Scala 1:5.000



-  Localizzazione intervento
-  Vasca di stoccaggio esistente
-  Acquedotto AIB esistente
-  Vasca di captazione esistente
-  Punto acqua in progetto

12.1.10 COMUNE DI EDOLO – LOCALITA' VARIE

Caratteristiche dei siti:

Realizzazione: Gruppo Comunale P.C. e A.I.B. di Edolo

Quota interventi: da 850 a 1840 mt slm.

Accessibilità: Punti accessibile ai mezzi meccanici.

Coordinate intervento 1 – Località Via Torte: X: 1.600.302,97 – Y: 5.112.926,75

Coordinate intervento 2 – Località Tabladasso: X: 1.596.862,88 – Y: 5.117.230,88

Proprietà: comunale

Interventi previsti:

1. Posa di N. 2 pozzetti + N. 2 bocchette AIB.



Localizzazione Pozzetto n. 1

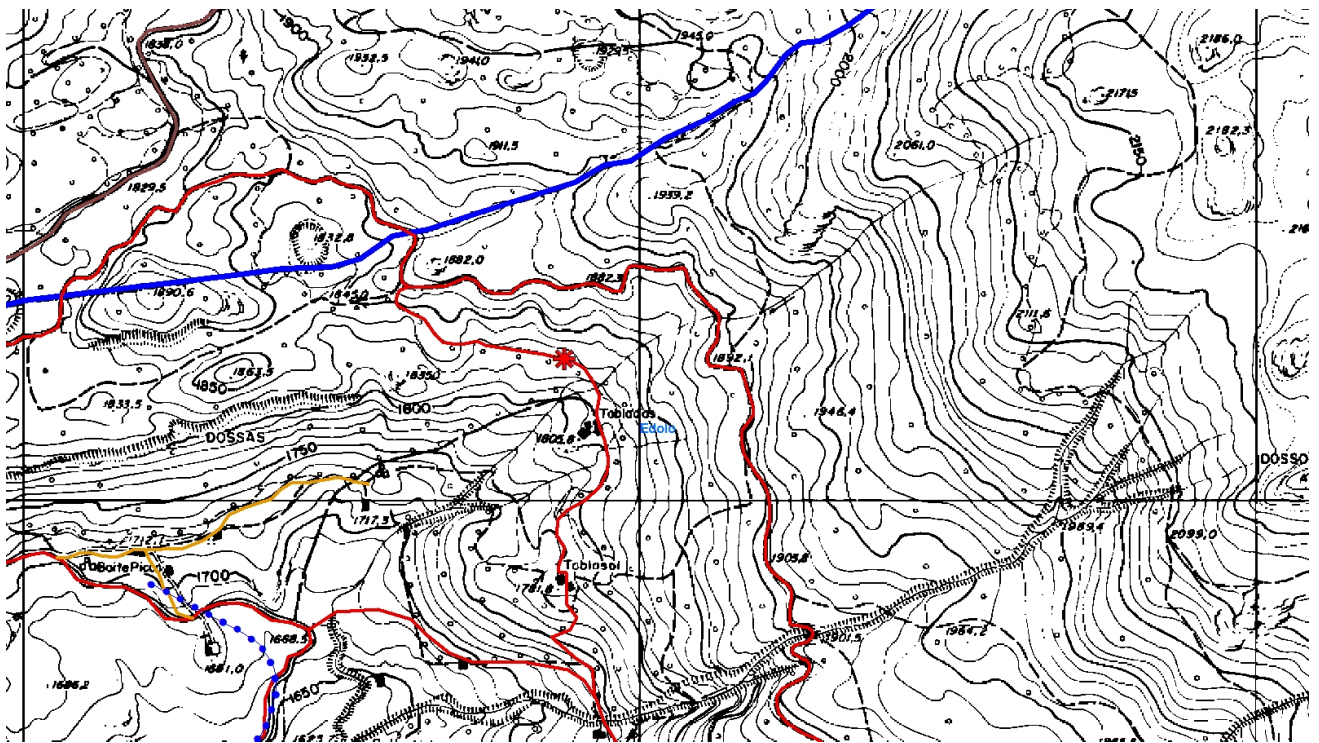
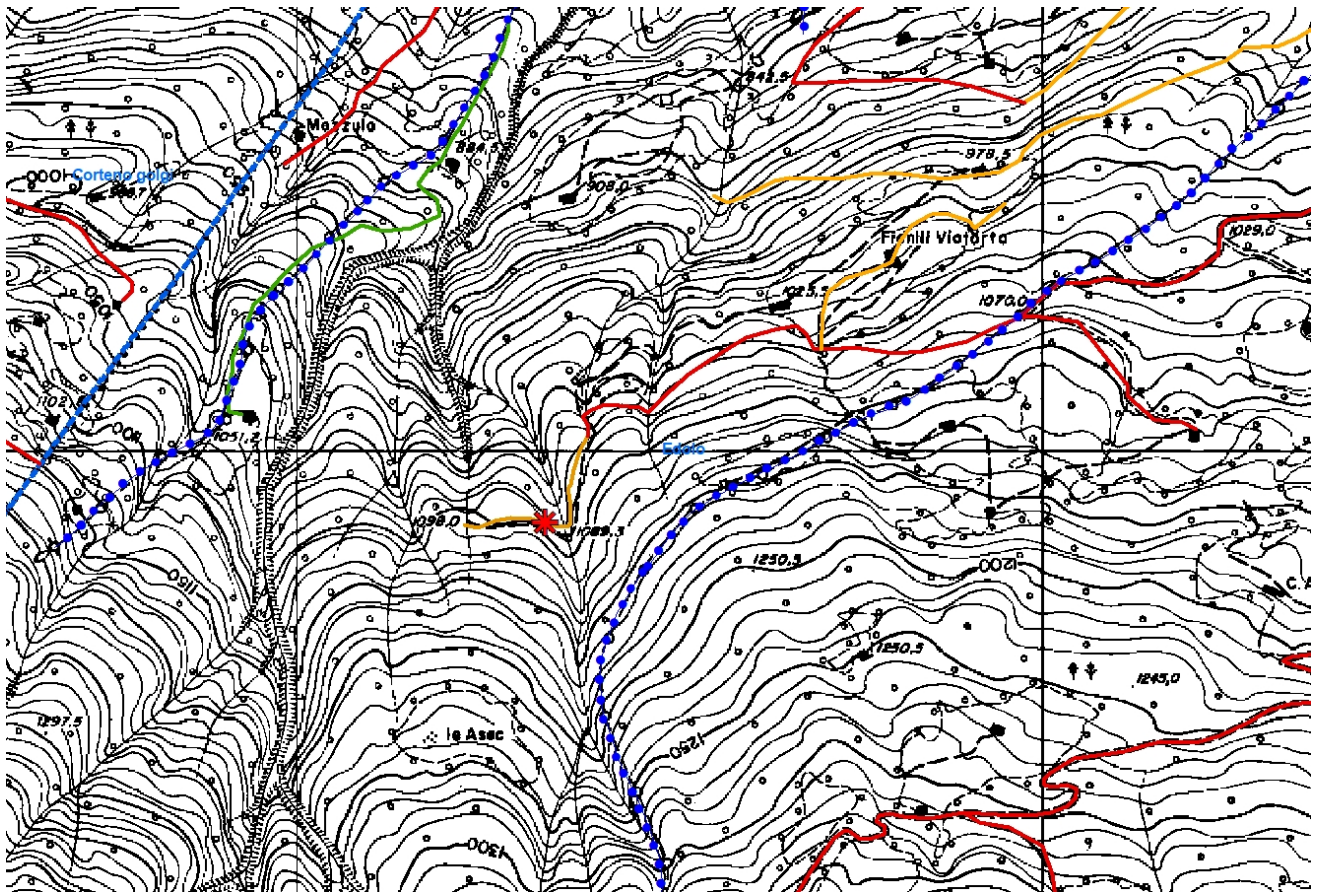


Localizzazione Pozzetto n. 2

Gli interventi in progetto consistono nella realizzazione di n. 2 punti di approvvigionamento idrico con portata costante predisponendo n. 2 **pozzetti (60X60) + bocchetta AIB UNI 45**, su tratti di acquedotti rurali.

L'obiettivo è quello di servire un versante di territorio ad alto rischio d'incendio che attualmente è sprovvisto di punti acqua utilizzabili in caso di incendio.

Corografia – Scala 1:5.000



Punti acqua in progetto

12.1.11 COMUNE DI CORTENO GOLGI – LOC. CAMPRENA

Caratteristiche del sito:

Realizzazione: Gruppo ANA Volontari P.C. e A.I.B. di Corteno Golgi

Quota intervento: 1520 mt.

Accessibilità: Punto accessibile ai mezzi meccanici.

Coordinate punto acqua: X: 1.593.212,48 – Y: 5.114.142,90

Proprietà: comunale.

Interventi previsti:

1. Adeguamento AIB di un **Vasca di accumulo esistente**.

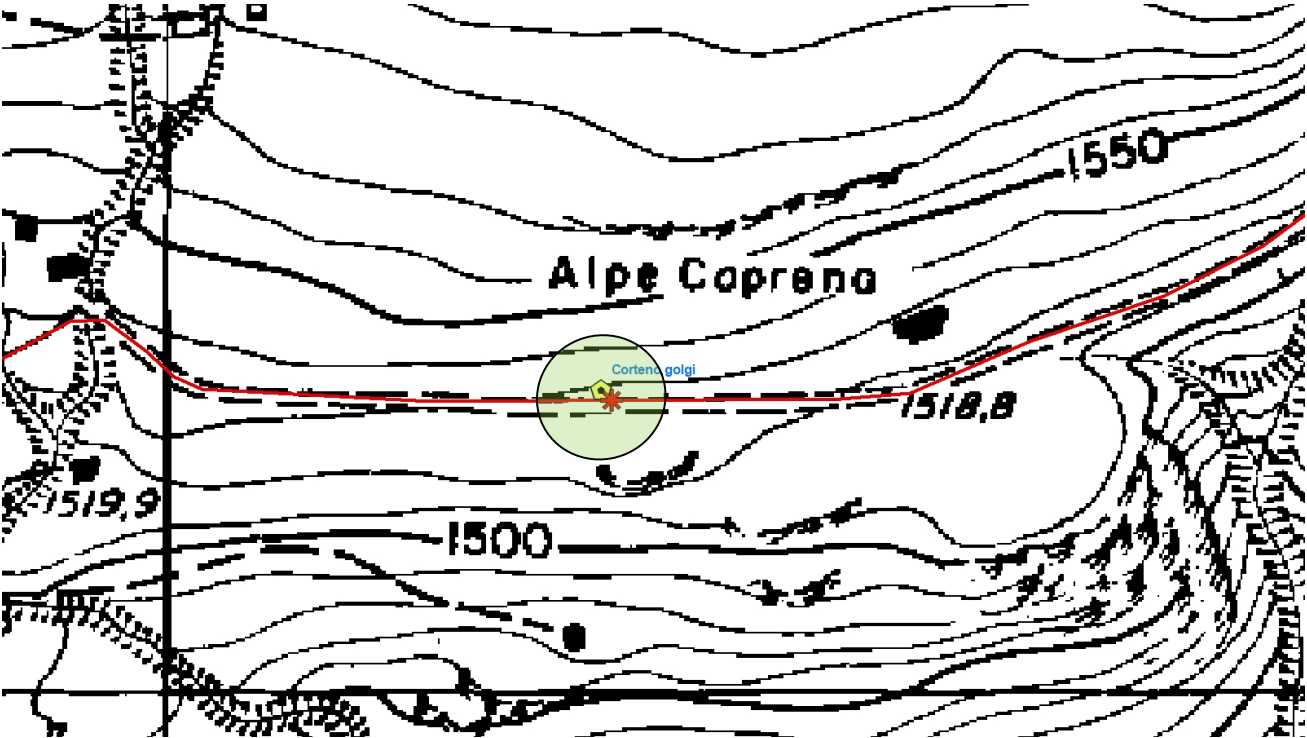


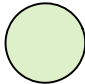


Vasca di accumulo

L'intervento consiste nell'adeguamento ai fini antincendio boschivo di una **vasca di accumulo esistente**, in località Camprena, attualmente efficiente ma in cattivo stato di manutenzione. L'invaso infatti si presenta parzialmente occluso da materiale terroso e parzialmente occupato dalla crescita di vegetazione arborea ed arbustiva, inoltre il parapetto soprastante l'opera si trova in precarie condizioni e non garantisce in alcun modo le minime condizioni di sicurezza.

Si prevede di intervenire:

1. Svaso il materiale terroso che occlude l'invaso.
2. Taglio della vegetazione arborea ed arbustiva cresciuta nei dintorni dell'opera e all'interno dell'invaso.
3. Posa di un **pozzetto (60X60) + bocchetta AIB UNI 45** che consenta l'approvvigionamento idrico ai mezzi d'intervento AIB in caso di necessità.
4. Sostituzione della **staccionata** di protezione attualmente in pessimo stato di manutenzione.



-  Localizzazione intervento
-  Vasca di stoccaggio esistente
-  Punto acqua in progetto

13. COMPUTO METRICO ESTIMATIVO

Di seguito sono riportati i computi metrici estimativi di ogni singolo intervento. I prezzi unitari adottati sono stati desunti dal "Prezziario dei lavori forestali" della Regione Lombardia, approvato con decreto del dirigente dell'unità organizzativa 28 aprile 2016 n. 3709, pubblicato sul BURL Serie Ordinaria n. 18 - 05 maggio 2016.

QUADRO RIEPILOGATIVO DEGLI INTERVENTI - 2017

Cod.	INTERVENTO	IMPORTO
12.1	Comune di Paisco Loveno – Loc. Loveno	€ 10.000,00
12.2	Comune di Ossimo – Loc. Tornino	€ 9.000,00
12.3	Comune di Braone - Rifugio Gheza	€ 10.500,00
12.4	Comune di Incudine – Loc. Michei	€ 10.000,00
12.5	Comune di Berzo Demo – Loc. Mulini	€ 2.500,00
12.6	Comune di Cevo – Loc. Valle di Musna	€ 5.000,00
12.7	Comune di Darfo B.T. – Loc. Prato di Gorzone	€ 5.000,00
12.8	Comune di Cimbergo – Loc. Nicol	€ 9.500,00
12.9	Comune di Sonico – Loc. Pradella	€ 4.630,00
12.10	Comune di Edolo – Loc. varie	€ 900,00
12.11	Comune di Corteno Golgi – Loc. Camprena	€ 2.470,00
	TOTALE	€ 69.500,00