

## 13. PROGETTO DI ADEGUAMENTO E POTENZIAMENTO DI INFRASTRUTTURE A.I.B. 2018

### 13.1 INFRASTRUTTURE A.I.B. - 2018

Anche per l'anno 2018 la Comunità Montana di Valle Camonica intende dare continuità al progetto realizzato negli anni 2008-2017 proseguendo gli interventi di potenziamento delle infrastrutture AIB presenti sul territorio di propria competenza.

In particolare si prevede di realizzare le seguenti tipologie di opere:

**A. Piazzole d'atterraggio d'emergenza per elicottero:** in numerose località distribuite sul territorio ritenute strategiche per la lotta contro gli incendi boschivi, vi sono punti dove, per la conformazione e l'orografia del terreno, risulta possibile l'atterraggio di un elicottero ed il montaggio di vasche mobili per l'approvvigionamento idrico. Spesso queste operazioni non vengono eseguite in condizioni di sicurezza a causa della presenza di piante o vegetazione in aree limitrofe, non perfetto livellamento del terreno, scarse condizioni di visività, presenza di ostacoli particolari non adeguatamente segnalati etc... Lo scopo degli interventi è quello di creare punti di approvvigionamento idrico e di atterraggio per i velivoli AIB che presentino le condizioni di operatività e di sicurezza migliori in rapporto alle condizioni stagionali specifiche.

**B. Adeguamento impianti e vasche d'acquedotti rurali:** in Valle Camonica sono dislocati tantissimi piccoli acquedotti rurali a servizio di cascine o malghe i quali, intervenendo con piccole opere di adeguamento, potrebbero rappresentare un importante supporto operativo per le operazioni di spegnimento di incendi boschivi. In particolare ci si propone di adeguare impianti esistenti predisponendo pozzetti dotati di bocchettoni AIB.

**C. Piccoli invasi e opere di captazione:** in alcune aree, pur essendo strategiche per la lotta AIB o predisposte per le operazioni di spegnimento, manca un punto di approvvigionamento idrico che garantisca l'apporto di acqua; la finalità degli interventi previsti è quella di creare piccole opere di captazione lungo corsi d'acqua con portata costante e regolare che forniscano l'apporto idrico per le vasche mobili e per le motopompe.

I siti scelti attualmente, pur presentando caratteristiche tecniche e logistiche funzionali allo svolgimento delle attività d'intervento di lotta contro gli incendi, necessitano di essere adeguati e messi in sicurezza per consentire la migliore operatività dei volontari e dei mezzi antincendio intervenuti.

Con nota n° 218/FBM del 10/01/2018 Il Servizio AIB della Comunità Montana ha espressamente richiesto ai tutti i 37 gruppi di PC/AIB operanti in Valle Camonica di presentare proposte di adeguamento infrastrutturale AIB nel territorio di loro competenza.

Le proposte pervenute presso la Comunità Montana e ritenute ammissibili a finanziamento sono riassunte nello schema seguente:

COMUNE	PROT.	DATA RICHIESTA	GRUPPO/ASS. RICHIEDENTE	DESCRIZIONE INTERVENTO
Piancogno	1718	16/02/2018	Gruppo Comunale PC-AIB di Piancogno	Realizzazione piazzola d'atterraggio elicottero AIB
Malegno	2751	15/03/2018	Gruppo volontari PC-AIB di Malegno	Realizzazione nuovo punto acqua AIB
Ossimo	1332	06/02/2018	Gruppo Comunale PC-AIB di Ossimo	Realizzazione acquedotto AIB
Sonico	2209	01/03/2018	Associazione PC di Sonico	Realizzazione punto acqua per pescaggio AIB
Cevo	622	22/01/2018	Gruppo Comunale PC-AIB di Cevo	Realizzazione punto acqua per pescaggio AIB
Niardo	2508	08/03/2018	Gruppo Comunale PC-AIB di Niardo	Realizzazione acquedotto AIB
Malonno	2116	27/02/2018	Associazione volontari PC "Le Torri"	Realizzazione punto acqua per pescaggio AIB
Cimbergo	2776	15/03/2018	Gruppo Comunale PC-AIB di Cimbergo	Realizzazione acquedotto AIB
Paspardo	2709	14/03/2018	Gruppo Comunale PC-AIB di Paspardo	Realizzazione idrante AIB
Edolo	2792	15/03/2018	Gruppo Comunale PC-AIB di Edolo	Adeguamento AIB acquedotto rurale

Nel corso della primavera 2018 i tecnici del Servizio AIB ed i responsabili dei gruppi di volontari AIB/PC che hanno presentato richiesta, hanno effettuato sopralluoghi di verifica nei siti per i quali è stato richiesto l'intervento di adeguamento al fine di verificare la predisposizione degli stessi ad essere utilizzati come postazioni operative per gli elicotteri impegnati in interventi AIB e definire eventuali interventi di messa in sicurezza dei siti stessi.

### 13.1.1 COMUNE DI PIANCOGNO – LOC. MALGA MINE

#### Caratteristiche del sito:

Realizzazione: Gruppo Comunale di PC/AIB - Piancogno

Quota intervento: 1310 mt.

Accessibilità: Punto accessibile ai mezzi meccanici.

Coordinate piazzola elicottero: X: 1.592.526,091 – Y: 5.086.115,445

Proprietà: comunale.

#### Interventi previsti:

1. Realizzazione piazzola d'atterraggio elicottero AIB



*Area in cui verrà realizzata la piazzola d'atterraggio*



*Malga Mine*

L'intervento proposto consiste nella realizzazione di una **piazzola d'atterraggio** di emergenza per elicotteri in località Malga Mine, ad una quota di 1310 mt slm.

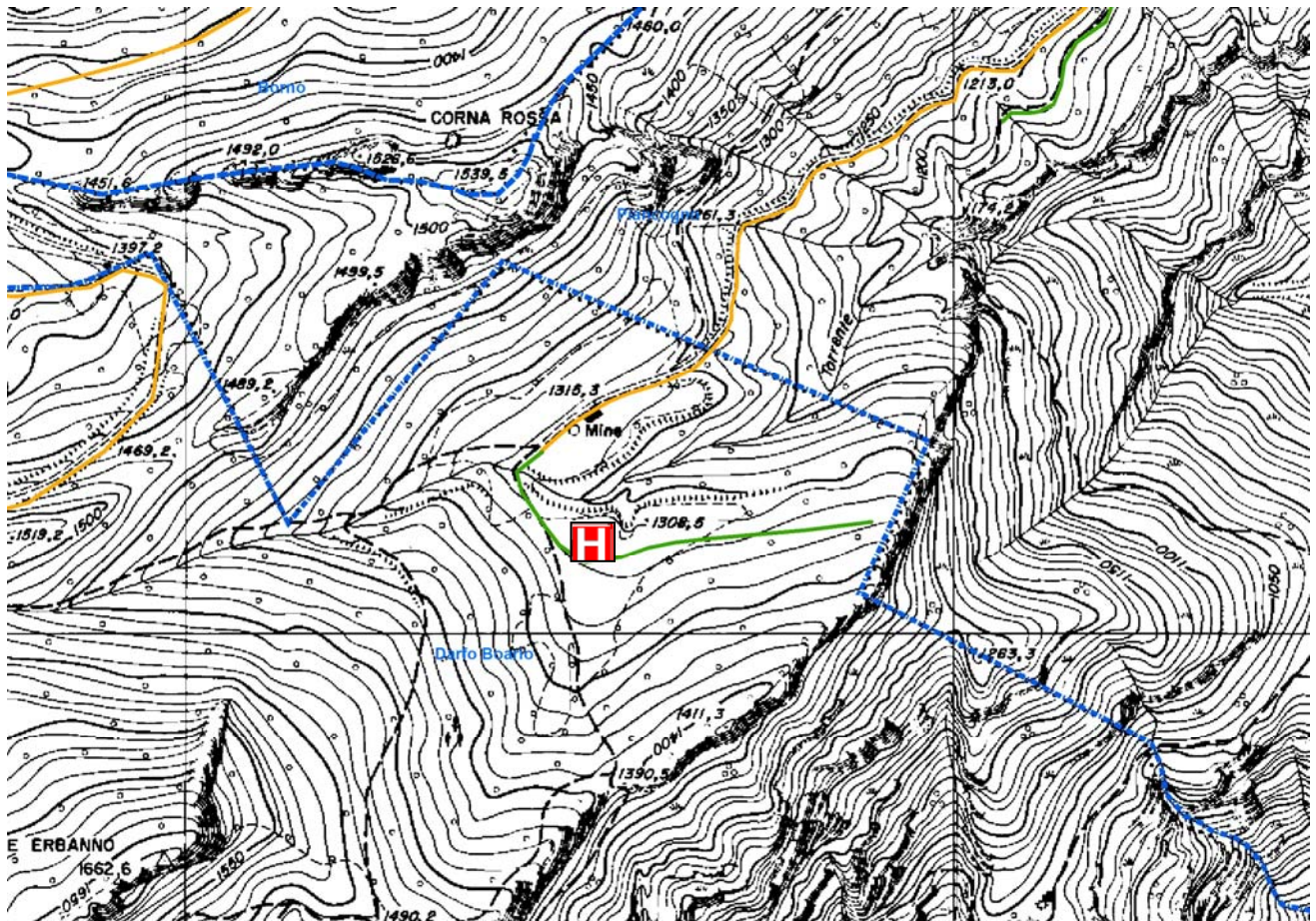
L'area individuata risulta idonea per la realizzazione di un'elisuperficie d'atterraggio d'emergenza per elicotteri impegnati in operazione di spegnimento incendi boschivi in quanto pianeggiante, priva di ostacoli e accessibile ai mezzi a terra. L'ampiezza dell'area inoltre consente il montaggio di una vasca antincendio mod. panda 6000lt necessaria per le operazioni di pescaggio del velivolo. La vasca potrà essere facilmente approvvigionata grazie alla presenza nelle vicinanze di un'acquedotto rurale di recente realizzazione.

La Piattaforma verrà realizzata posando 41 piastre di materiale lapideo resistente (tonalite o altro) a formare il bordo esterno della piattaforma, di dimensioni 6 X 6 mt, ed internamente la H di segnalazione.

Le piastre verranno fissate mediante getto di CLS (cfs. Tavola allegata).

I movimenti di terra saranno effettuati per la modellazione dell'area ed il suo livellamento allo scopo di renderla adeguata ad accogliere la piattaforma per l'atterraggio dell'elicottero.

Corografia – Scala 1:5.000



Piazzola d'atterraggio elicottero in progetto



### 13.1.2 COMUNE DI MALEGNO – LOC. CASTELLO

#### Caratteristiche del sito:

Realizzazione: Associazione di PC/AIB Comune di Malegno.

Quota intervento: 460-480 mt.

Accessibilità: Punti accessibile ai mezzi meccanici.

Coordinate: X: 1.599.227,80 – Y: 5.090.141,22

Proprietà: comunale.

#### Interventi previsti:

1. Realizzazione **acquedotto AIB + 2 vasche di accumulo** da 1000lt cad.
2. Posa di N. 1 pozzetto + N. 1 bocchetta AIB.



*Tratto di mulattiera in cui verrà interrato l'acquedotto AIB*



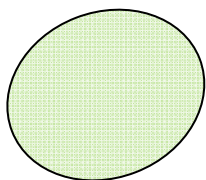
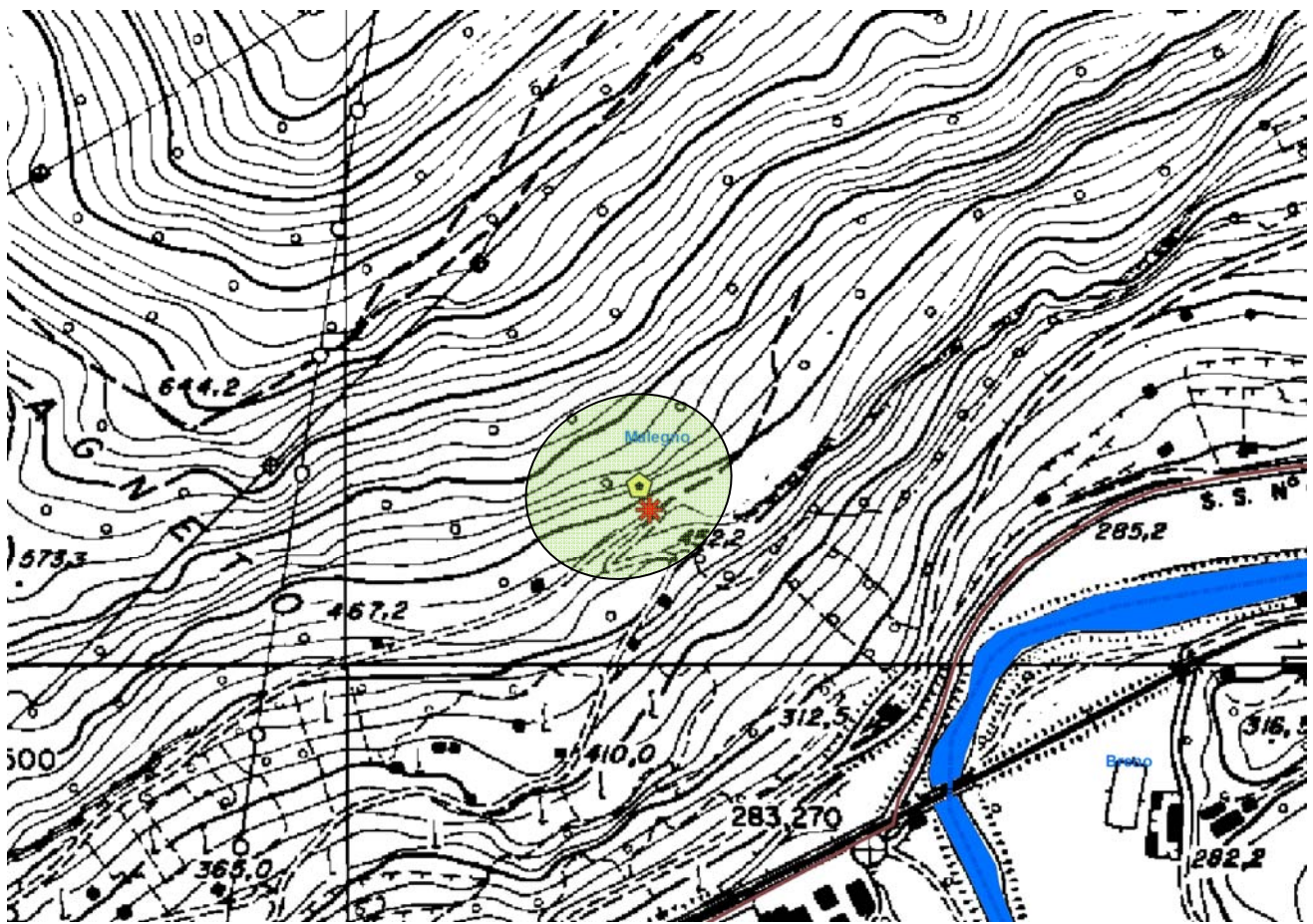
*Localizzazione vasche di accumulo da 1000 lt*

L'intervento in progetto consiste nella realizzazione di un **prolungamento di un acquedotto comunale esistente** (95 ml circa) posando un **Tubo PEAD – PN 16 – Diam. 10 mm** in modo tale da creare un punto di approvvigionamento idrico (n. 1 **pozzetto (60X60) + bocchetta AIB UNI 45**) con portata costante in un versante di territorio ad alto rischio d'incendio che attualmente, pur potendo contare su una discreta viabilità di servizio, è sprovvisto di punti acqua utilizzabili in caso di incendio.

Al termine della tubazione verranno posate due **vasche di accumulo in polietilene** dalla capienza di **1000 lt CAD**, allo scopo di creare una riserva idrica utilizzabile in caso di primo intervento di spegnimento al fine di garantire l'apporto idrico ai mezzi AIB.

Si prevede di intervenire effettuando movimenti di terra pari a circa 25 mc al fine di realizzare lo scavo per la posa del tubo, del pozzetto e per realizzare il piano di posa delle vasche.

L'intervento verrà completato con il taglio della vegetazione ostacolate le operazioni di scavo e con l'inerbimento delle superfici portate a nudo dai movimenti terra.



Localizzazione intervento



Vasca di stoccaggio in PVC 1000 lt X 2



Punto acqua in progetto



### 13.1.3 COMUNE DI OSSIMO – LOC. TORNINO

#### Caratteristiche del sito:

Realizzazione: Gruppo Comunale di PC/AIB Comune di Ossimo.

Quota intervento: 1010 - 1070 mt.

Accessibilità: Punti accessibile ai mezzi meccanici.

Coordinate pozzetto 1: X: 1.596.609,81 – Y: 5.089.757,50

Coordinate pozzetto 2: X: 1.596.185,23 – Y: 5.089.910,69

Coordinate pozzetto 3: X: 1.596.227,30 – Y: 5.089.732,01

Proprietà: comunale+privata

#### Interventi previsti:

3. Realizzazione **acquedotto AIB**.

4. Posa di N. 3 pozzetti + N. 3 bocchette AIB.



*Vasca dell'acquedotto da cui si effettuerà la derivazione dell'acqua*



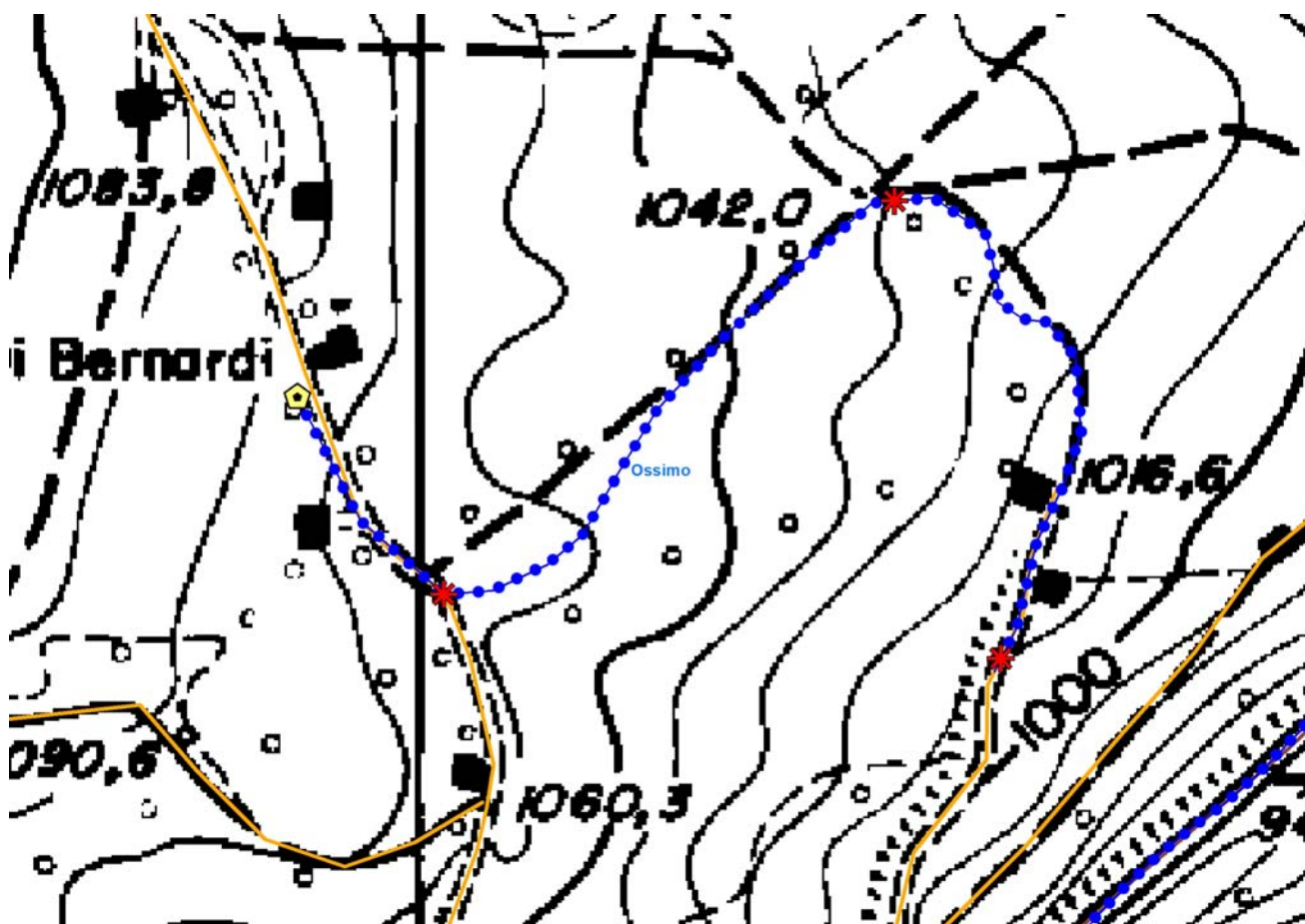
*Tratto di mulattiera in cui verrà interrato l'acquedotto AIB*

L'intervento in progetto consiste nella realizzazione di un **collegamento all'acquedotto comunale esistente** (440 ml circa) posando un **Tubo PEAD – PN 16 – Diam 63 mm** in modo tale da creare dei punti di approvvigionamento idrico con portata costante predisponendo n. 3 **pozzetti (60X60) + bocchetta AIB UNI 45**.

L'obiettivo è quello di servire un versante di territorio ad alto rischio d'incendio che attualmente, pur potendo contare su una discreta viabilità di servizio, è sprovvisto di punti acqua utilizzabili in caso di incendio.

Si prevede di intervenire effettuando movimenti di terra pari a circa 112 mc al fine di realizzare lo scavo per la posa del tubo e dei pozzetti.

I tratti di carreggiata che verranno interessati dallo scavo dovranno, al termine delle operazioni di interramento, essere ripristinati alle condizioni precedenti l'intervento.



Vasca dell'acquedotto comunale esistente



Nuovo acquedotto AIB



Punto acqua in progetto



### 13.1.4 COMUNE SONICO – LOC. REGORE'

#### Caratteristiche del sito:

Realizzazione: Associazione di PC-AIB – Comune di Sonico

Quota intervento: 690 mt.

Accessibilità: Punto accessibile ai mezzi meccanici.

Coordinate: X: 1.603.234,96 – Y: 5.111.231,42

Proprietà: comunale+privato

#### Interventi previsti:

1. Realizzazione **opera d'invaso AIB per pescaggio acqua** (cfr tavola allegata).



*Area in cui verrà realizzata la briglia*

L'intervento proposto consiste nella realizzazione di una **opera d'invaso per il pescaggio di acqua** posta lungo un torrente in località Regorè, in comune di Sonico, ad una quota di 690 mt sm. L'opera dovrà avere una capacità finale di circa 80/100 mc d'acqua.

L'area individuata si colloca nelle immediate di un'area prativa pianeggiante e sufficientemente ampia da garantire il posizionamento di una vasca PANDA 6000lt per pescaggio elicotteri impegnati in operazioni di spegnimento AIB dando ampie a garanzia che l'operazione si svolga in condizioni di sicurezza per il pilota del velivolo e per i passeggeri.

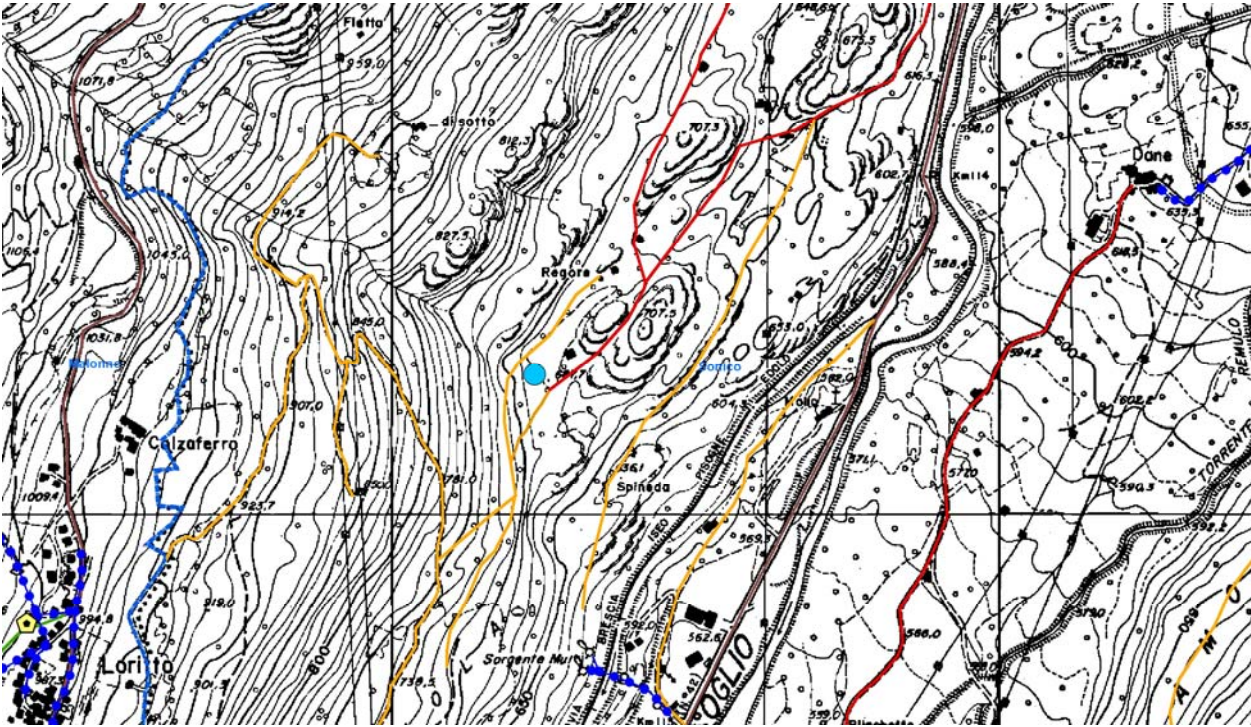
Il nuovo invaso garantirà un apporto idrico costante alle motopompe impiegate per il rifornimento della vasca PANDA 6000lt.

L'opera in progetto consiste in un'**opera di sbarramento** realizzata in pietrame e malta lunga 7 mt e alta 1.5 mt con gaveta trapezia (cfr. tavola allegata). Ai due lati della briglia verranno realizzate delle **scogliere** in massi ciclopici posati a secco (9+ 15 mt) a garanzia del contenimento del flusso idrico a formazione dell'invaso.

A monte dell'opera di sbarramento verrà effettuato uno **svasamento** mediante la movimentazione del materiale lapideo e terroso che attualmente occlude l'alveo (108 mc) e il taglio della vegetazione arborea che insiste sull'area.

Le opere verranno completate con l'**inerbimento** delle superfici portate a nudo dalle operazioni di scavo mediante semina a spaglio.

Corografia – Scala 1:5.000



Opera d'invaso in progetto



### 13.1.5 COMUNE DI CEVO – LOC. VALLE DEL COPPO

#### Caratteristiche del sito:

Realizzazione: Gruppo Comunale PC-AIB di Cevo  
Quota intervento: 1300 mt.  
Accessibilità: Punto accessibile ai mezzi meccanici.  
Coordinate: X: 1.606.239,73 – Y: 5.105.219,48  
Proprietà: comunale

#### Interventi previsti:

1. Realizzazione **opera di captazione idrica AIB** (cfr tavola allegata).



*Area in cui verrà realizzata l'opera di sbarramento*



*Area in cui verrà realizzata posato il pozzetto AIB*

L'intervento proposto consiste nella realizzazione di una **captazione idrica** posta lungo il torrente Valle del Coppo, in comune di Cevo, ad una quota di 1300 mt slm.

L'opera ha lo scopo di derivare l'acqua della valle del Coppo ad una distanza di 75 metri a monte della strada che dall'abitato di Cevo conduce alle località Musna, Dos del Curù, Pian della Regina e rappresenta la principale arteria viaria agro-silvo-pastorale a servizio della proprietà boschiva del comune di Cevo.

L'opera in progetto consiste in un'**opera di sbarramento** realizzata in pietrame e malta lunga 6 mt e alta 1.4 mt con gaveta trapezia (cfr. tavola allegata) alla base della quale verrà realizzato un **pozzetto di captazione** a partire dal quale si svilupperà un **acquedotto con funzione AIB** (75 ml circa) posando un **Tubo PEAD – PN 16 – Diam 150 mm**.

Questo tratto di tubazione terminerà in corrispondenza di una piazzola opportunamente risistemata, a monte della strada per Musna, dove verrà posato n. 1 **pozzetto (60X60) + bocchetta AIB UNI 45** in modo tale da creare un punto di approvvigionamento idrico con portata costante in caso di intervento di spegnimento AIB.

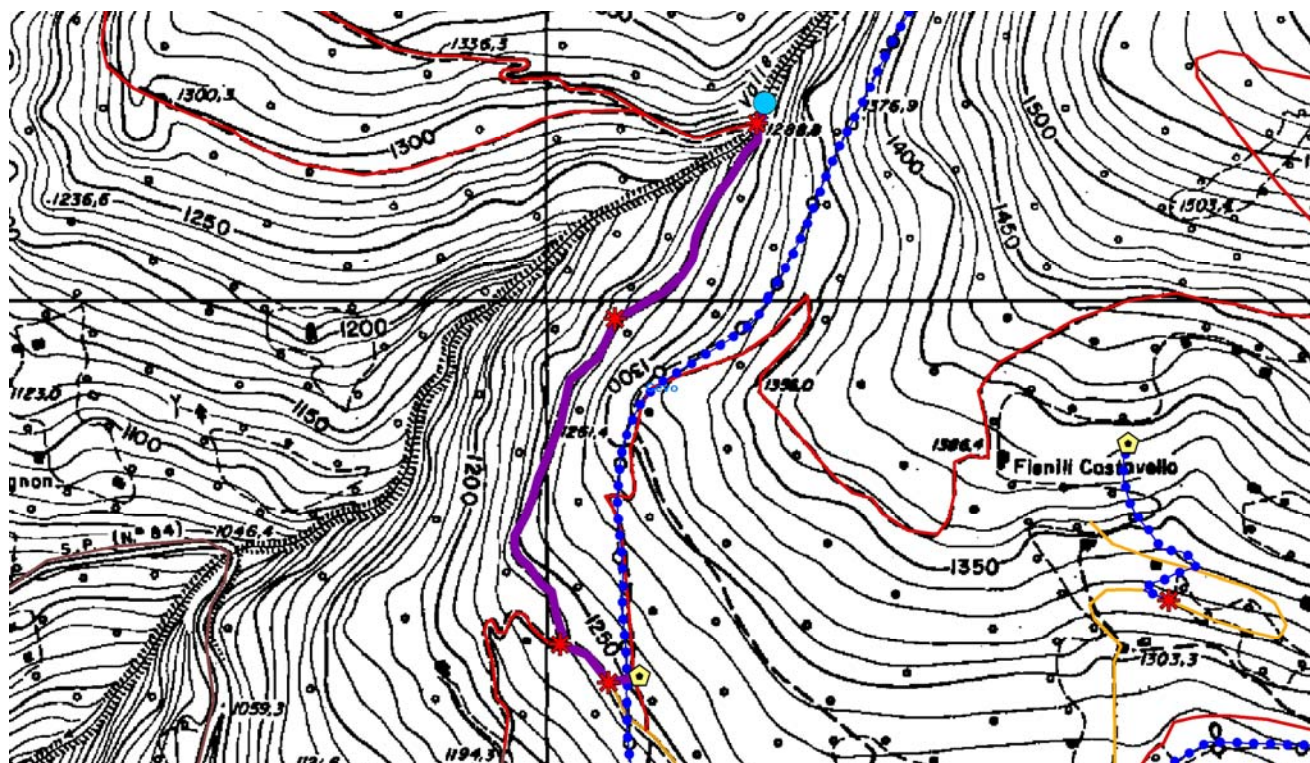
Le opere verranno completate con l'**inerbimento** delle superfici portate a nudo dalle operazioni di scavo mediante semina a spaglio.

Ai fini della presente progettazione inoltre si prevede di proseguire con la stesura della tubazione per un tratto lungo la strada Cevo-Musna fino a creare un collegamento con l'esistente acquedotto comunale poco a



monte del campo sportivo. Questo stralcio d'intervento verrà realizzato a carico dell'amministrazione Comunale di Cevo.

Corografia – Scala 1:3.000



Opera d'invaso in progetto



Vasca dell'acquedotto comunale esistente



Nuovo acquedotto AIB



Acquedotto comunale esistente



Punto acqua in progetto

### 13.1.6 COMUNE DI NIARDO – LOC. BISONE

#### Caratteristiche dei siti:

Realizzazione: Gruppo Comunale PC-AIB - Comune di Niardo

Quota intervento: 1280 - 1180 mt.

Accessibilità: Punto accessibile ai mezzi meccanici.

Coordinate vasca: X: 1.604.924,71 – Y: 5.091.058,68

Proprietà: pubblica.

#### Interventi previsti:

1. Realizzazione **acquedotto AIB, vasca di accumulo e pozzetti + bocchette UNI 45** (cfr tavola allegata).



*Area in cui verrà realizzata la vasca di accumulo*



*Tratto terminale dell'acquedotto AIB*

L'obiettivo è quello di servire un versante di territorio ad alto rischio d'incendio che attualmente è sprovvisto di punti acqua utilizzabili in caso di incendio.

L'intervento in progetto consiste nella realizzazione di un **acquedotto con funzione AIB** (785 ml circa) posando un **Tubo PEAD – PN 16 – Diam 63 mm** in modo tale da creare diversi punti di approvvigionamento idrico con portata costante predisponendo n. 4 **pozzetti (60X60) + bocchetta AIB UNI 45**.

A monte della tubazione verrà realizzato un punto di captazione d'acqua mediante un **pozzetto** grigliato posto su di un torrente affluente di sinistra della valle del Re, qualche decina di metri a monte della strada agrosolvo-pastorale che conduce dall'abitato di Niardo alle Malghe Campadelli e Ferone di sotto.

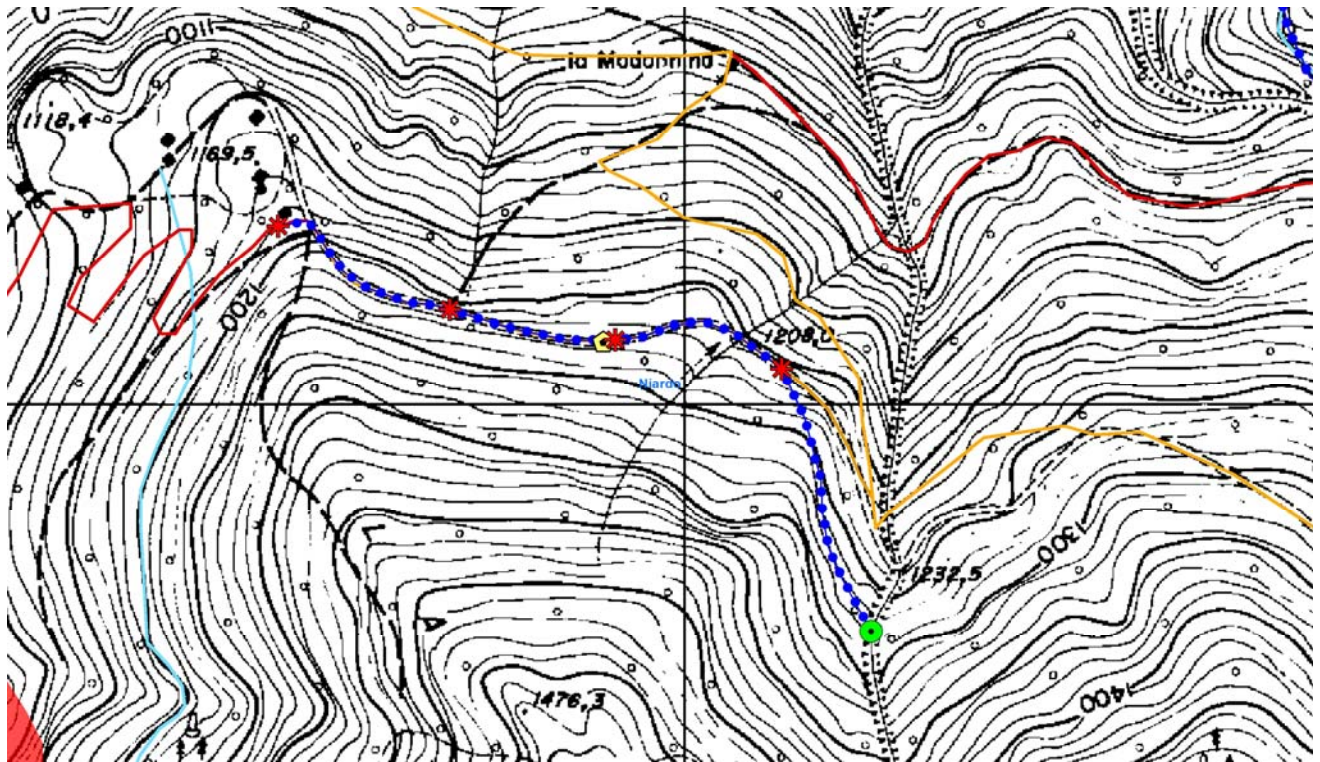
Infine, per garantire un apporto idrico minimo necessario in caso di intervento attivo di spegnimento AIB, si prevede di realizzare, circa a metà della tubazione, una **vasca di accumulo** (circa 30 mc) in calcestruzzo dotata di camera d'ispezione e rivestita nelle sue parti a vista con pietrame locale (cfr tavola allegata).

Si prevede di intervenire effettuando movimenti di terra pari a circa 190 mc al fine di realizzare lo scavo per la posa del tubo e dei pozzetti e della vasca.

Le superfici portate a nudo dagli scavi verranno rinverdate mediante semina a spaglio di idoneo miscuglio di sementi.



Corografia – Scala 1:3000



Vasca di accumulo



Acquedotto AIB in progetto



Pozzetto di captazione



Punto acqua in progetto



## 15.1.7 COMUNE DI MALONNO – LOCALITA' FIENILI VENT

### Caratteristiche dei siti:

Realizzazione: Associazione P.C. e A.I.B. Comune di Malonno

Quota interventi: 1750 mt slm.

Accessibilità: Punto accessibile ai mezzi meccanici.

Coordinate intervento: X: 1.600.256,38 – Y: 5.110.427,42

Proprietà: pubblico.

### Interventi previsti:

1. Realizzazione **invaso di pescaggio AIB**.
2. Posa **idrante AIB**.
3. Posa di N. 1 **pozzetti** + N. 1 **bocchette AIB**.



Area di formazione vasca



Vasca presso la quale verrà posato l'idrante AIB

L'intervento in progetto consiste nella realizzazione di un **invaso** a monte della strada che collega la località Fienili Vent alla Malga Campello di Landò, alla quota di 1750 mt slm.

L'opera consiste nella formazione di un piccolo **sbarramento (soglia in CLS 1.6X0.8 mt)** in corrispondenza dell'attraversamento della carreggiata da parte delle acque di scolo di una zona umida situata a monte, a cui seguirà lo svasamento del materiale presente in alveo a formare un **invaso di circa 12/15 mc di capacità**, al fine di realizzare una scorta d'acqua immediatamente utilizzabile in caso di incendio.

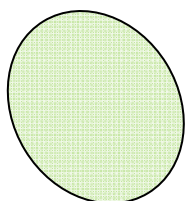
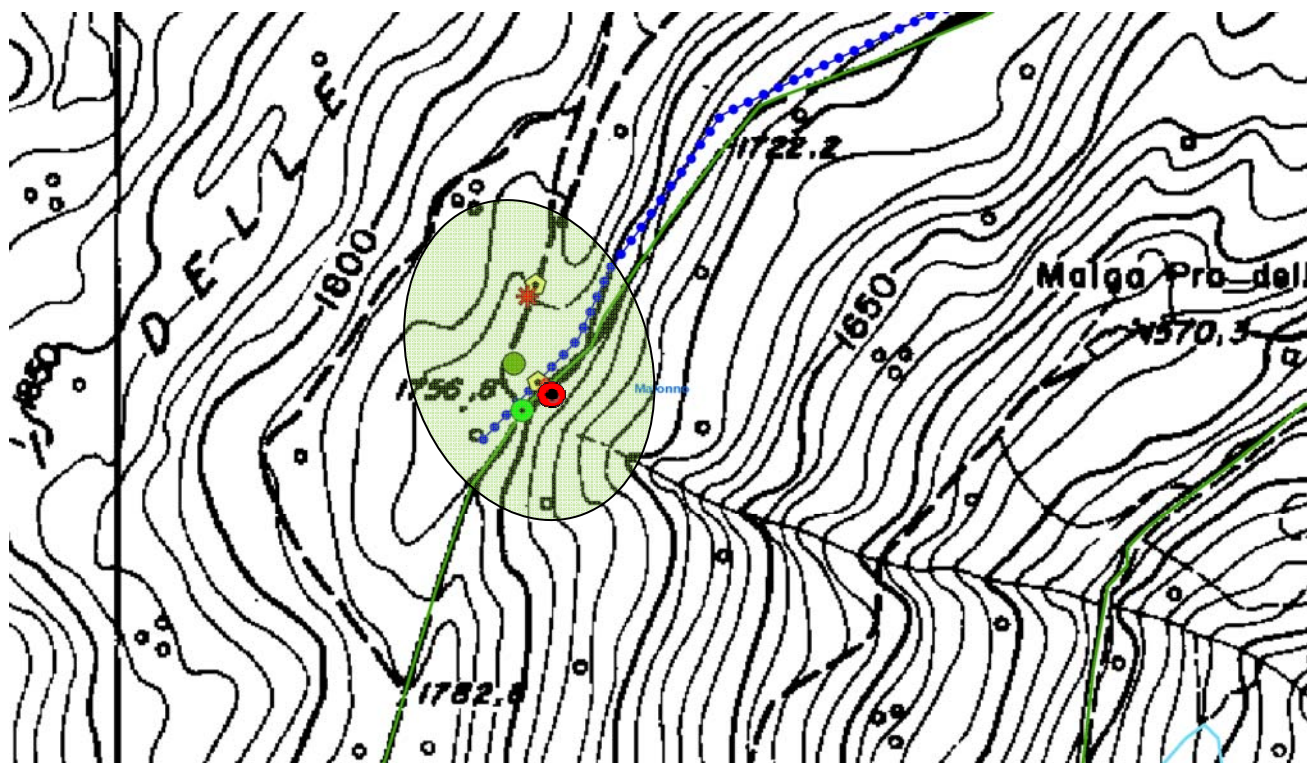
In corrispondenza del pozzetto dell'acquedotto situato circa 100 mt a monte dell'opera si prevede di creare un punto di approvvigionamento idrico predisponendo n. 1 **pozzetto (60X60) + bocchetta AIB UNI 45**.

Infine, a bordo strada, in corrispondenza della vasca di accumulo dell'acquedotto rurale, verrà posato un **idrante AIB (1X/70 + 2X45 UNI)**.

Si prevede di intervenire effettuando movimenti di terra pari a circa 12 mc.

Infine è previsto l'inerbimento delle superfici portate a nudo dagli scavi e il taglio di alcune piante ostacolanti le operazioni di pescaggio dell'elicottero attorno alla piazzola di montaggio vasca PANDA 6000Lt.





Localizzazione intervento



Vasca di acquedotto esistente



Acquedotto AIB esistente



Invaso di pescaggio



Punto acqua in progetto



Idrante AIB



Area montaggio vasca PANDA 6000 Lt

### 13.1.8 COMUNE CIMBERGO – LOC. BISOLI'

#### Caratteristiche del sito:

Realizzazione: Gruppo comunale PC-AIB - Cimbergo  
Quota intervento (acquedotto): mt. 1510-1570 slm  
Accessibilità: Punto accessibile ai mezzi meccanici  
Coordinate: varie  
Proprietà: comunale

#### Interventi previsti:

1. Realizzazione **acquedotto AIB**.
2. Posa di N. 5 **pozzetti** + N. 8 **bocchette AIB**.
3. Realizzazione **piazzola** montaggio vasca AIB PANDA 6000 lt.



*Area in cui verrà realizzata la piazzola*



*Interramento acquedotto AIB*

L'intervento in progetto consiste nella realizzazione di un **collegamento all'acquedotto comunale esistente** (379.5 ml circa) posando un **Tubo PEAD – PN 16 – Diam. 63 mm** in modo tale da creare dei punti di approvvigionamento idrico (n. 5 **pozzetti (60X60) + bocchetta AIB UNI 45**) con portata costante in un versante di territorio ad alto rischio d'incendio che attualmente, pur potendo contare su una discreta viabilità di servizio, è sprovvisto di punti acqua utilizzabili in caso di incendio.

Si prevede inoltre di realizzare un'area pianeggiante in loc. Comol-Bisoli allo scopo di poter effettuare il montaggio di una vasca mobile AIB PANDA 6000Lt.

Oltre all'area servita dal nuovo tratto di acquedotto si prevede di intervenire, a completamento delle già capillare presenza di punti acqua presente sul territorio del Comune di Cimbergo, predisponendo n. 3 **bocchette AIB UNI 45** in punti strategici per la lotta AIB (Loc. Vignola e Regola).

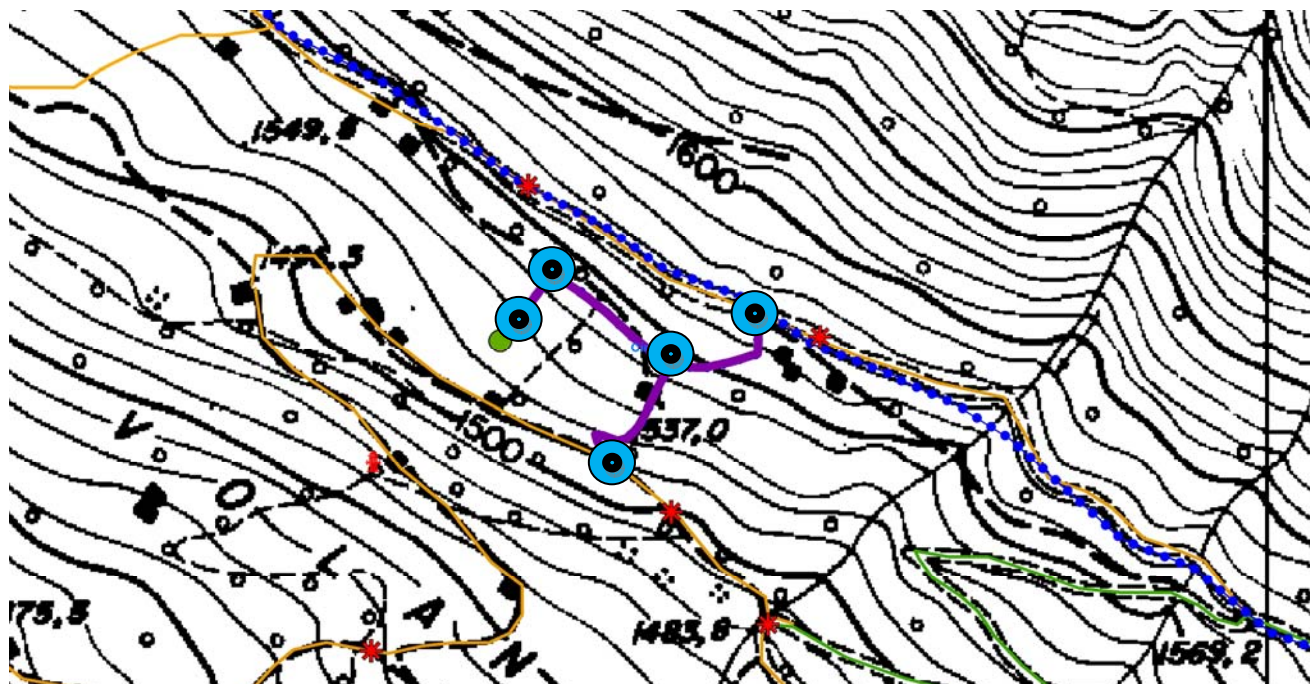
Infine si prevede di allargare un breve tratto di carreggiata (circa 15 mt) lungo la mulattiera in cui verrà interrato il tubo dell'acquedotto al fine di consentire il passaggio dei mezzi AIB.

Si prevede di intervenire effettuando movimenti di terra pari a circa 150 mc al fine di realizzare lo scavo per la posa del tubo e dei pozzetti.



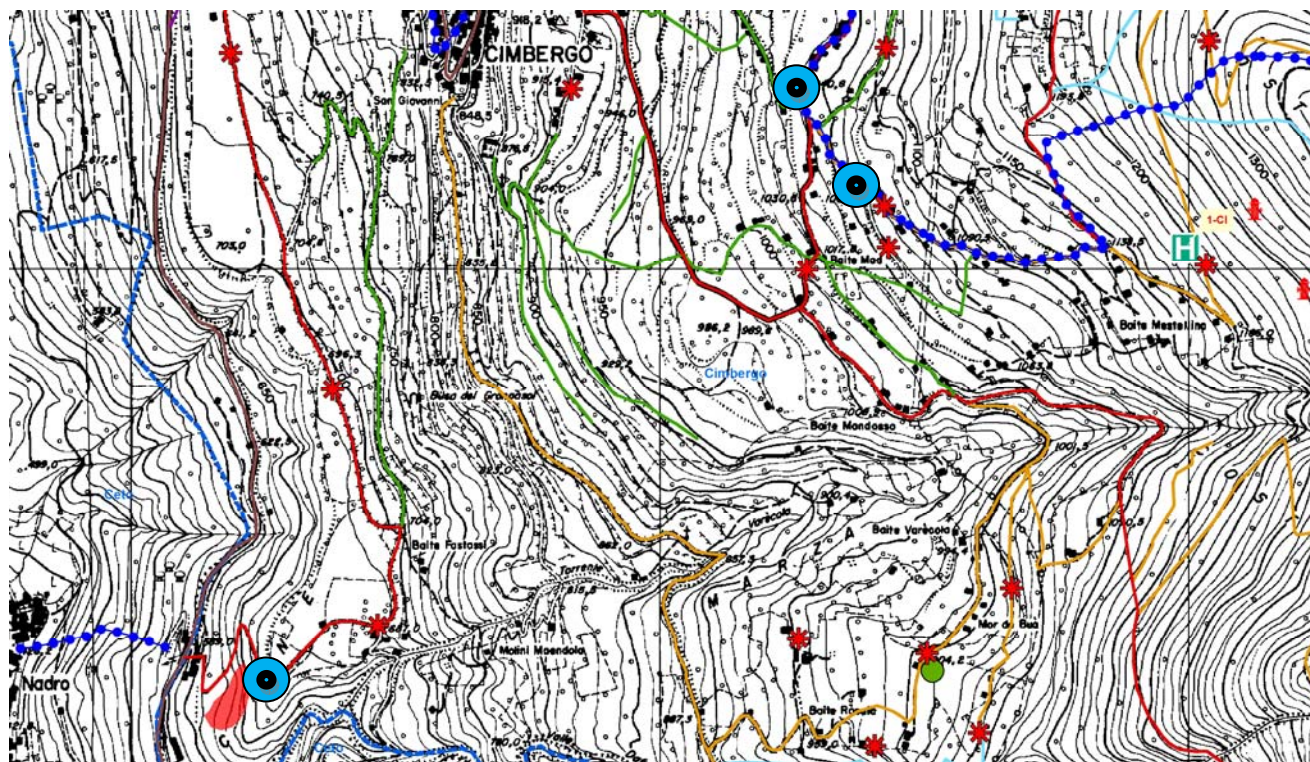
I tratti di carreggiata che verranno interessati dallo scavo dovranno, al termine delle operazioni di interrimento, essere ripristinati alle condizioni precedenti l'intervento.

### Corografia – Scala 1:2.000



- 
 Nuovo acquedotto AIB
- 
 Acquedotto rurale esistente
- 
 Punto acqua in progetto
- 
 Piazzola montaggio vasca AIB

### Corografia – Scala 1:5.000



- 
 Punto acqua in progetto



### 13.1.9 COMUNE DI PASPARDO – LOC. SEDE PC

#### Caratteristiche del sito:

Realizzazione: Gruppo Comunale PC-AIB di Paspardo.

Quota intervento: 950 mt.

Accessibilità: Punti accessibili ai mezzi meccanici.

Proprietà: comunale.

#### Interventi previsti:

1. Realizzazione adeguamento **acquedotto AIB** + **posa idrante AIB**.



*Punto di posa dell'idrante*



*Tratto in cui verrà interrato l'acquedotto*

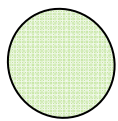
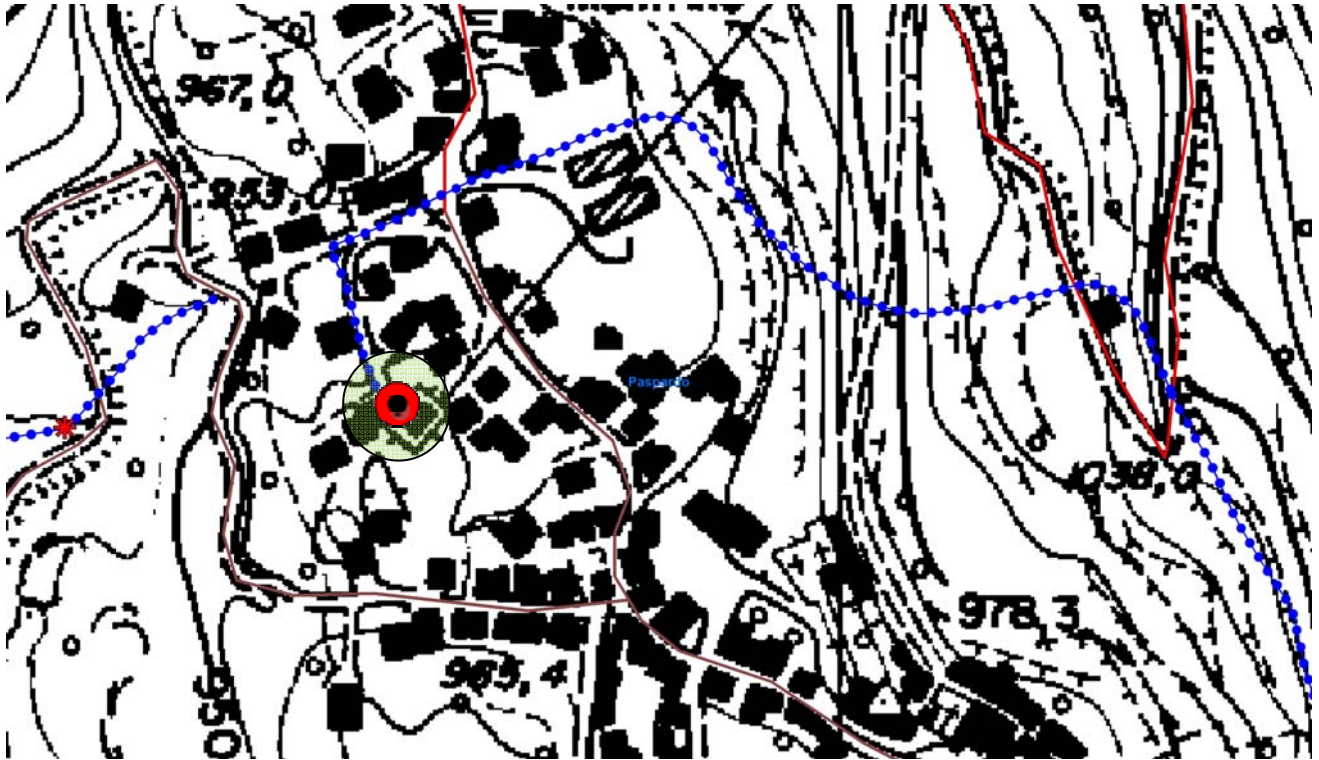
L'intervento in progetto consiste nella realizzazione di un **collegamento all'acquedotto comunale esistente** (8 ml circa) posando un **Tubo PEAD – PN 16 – Diam. 63 mm** in modo tale da creare un punto di approvvigionamento idrico mediante posa di un **idrante AIB** (1X/70 + 2X45 UNI) nei pressi della sede del Gruppo comunale d PC-AIB del comune di Paspardo.

Il punto acqua è necessario per consentire il rapido riempimento del modulo AIB in dotazione al gruppo in caso di incendio.

Si prevede di intervenire effettuando lo scavo del manto di asfalto per collegare l'idrante al pozzetto dell'acquedotto comunale esistente dalla parte opposta della carreggiata stradale.

Il lavoro verrà completato mediante il ripristino dei luoghi.





Localizzazione intervento



Acquedotto esistente



Idrante AIB



### 13.1.10 COMUNE DI EDOLO – LOCALITA' VARIE

#### Caratteristiche dei siti:

Realizzazione: Gruppo Comunale P.C. e A.I.B. di Edolo

Quota interventi: da 910 a 1860 mt slm.

Accessibilità: Punti accessibile ai mezzi meccanici.

Coordinate intervento 1 – Località Plerio: X: 1.602.712,07 – Y: 5.115.633,30

Coordinate intervento 2 – Località Rifugio Mola: X: 1.600.249,09 – Y: 5.116.716,74

Coordinate intervento 3 – Località Malga Mola Alta: X: 1.599.196,58 – Y: 5.117059,64

Proprietà: comunale

#### Interventi previsti:

1. Posa di N. 2 pozzetti + N. 3 bocchette AIB.



*Localizzazione bocchetta AIB n. 1 (vasca Plerio)*



*Localizzazione Pozzetto n. 3 (Malga Mola Alta)*

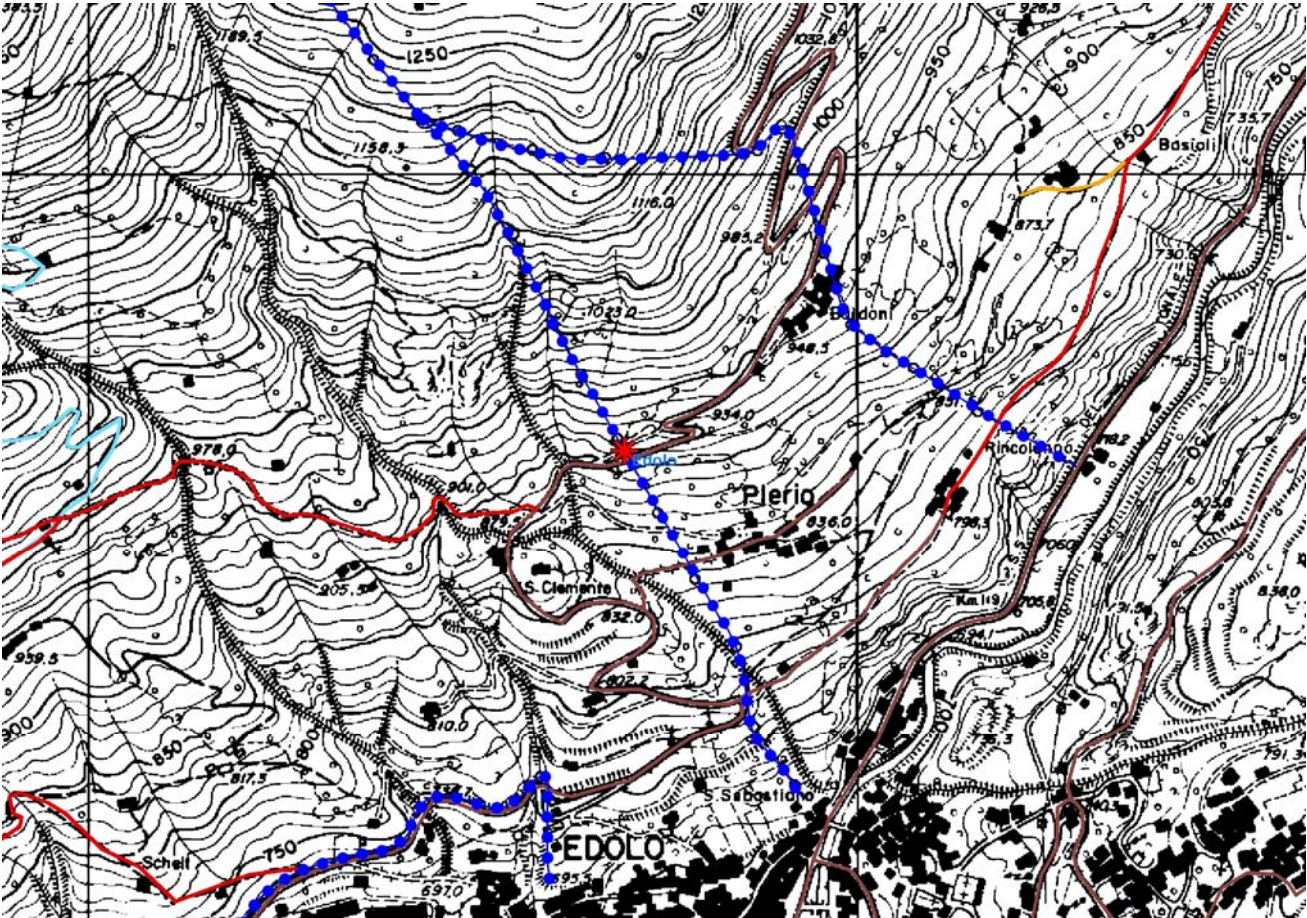
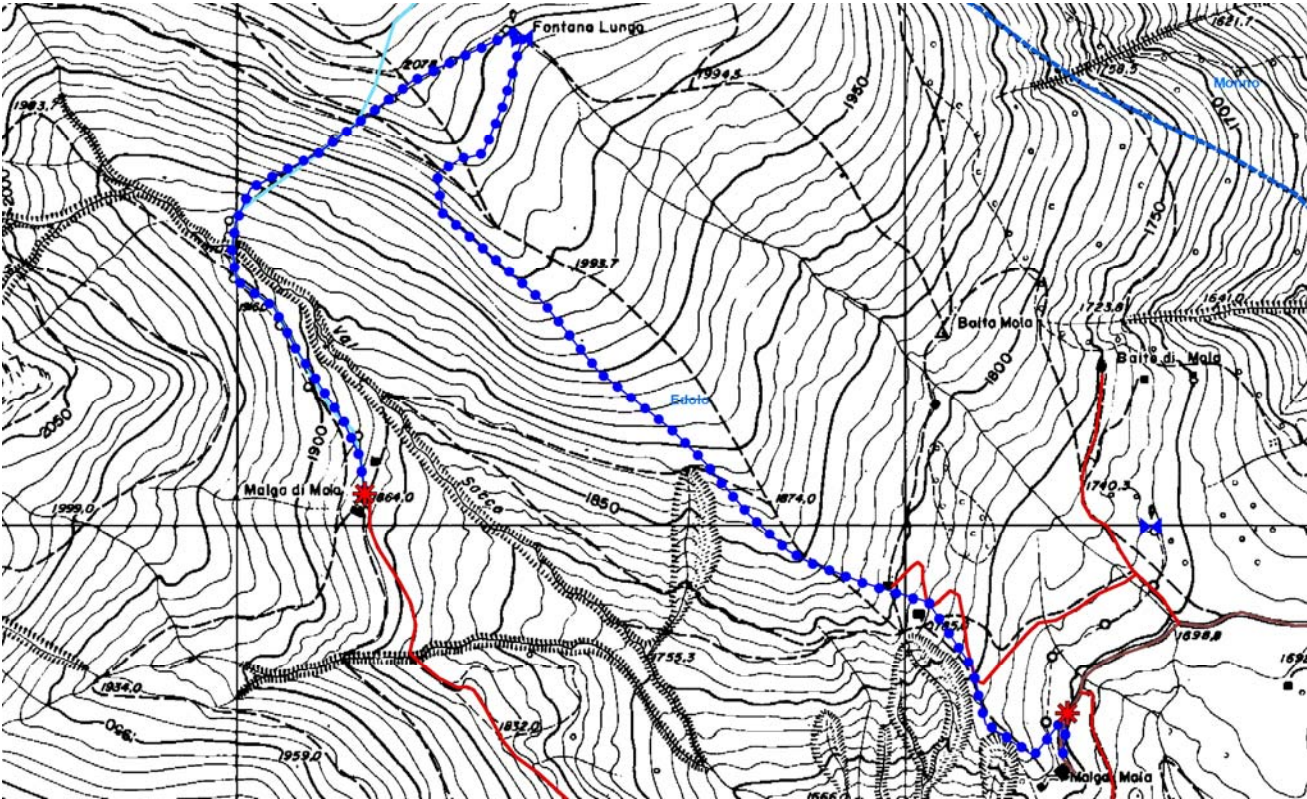
Gli interventi in progetto consistono nella realizzazione di n. 3 punti di approvvigionamento idrico con portata costante su tratti di acquedotti rurali esistenti.

Il primo intervento consiste nel predisporre, presso una vasca dell'acquedotto comunale in loc. Plerio, una **bocchetta AIB UNI 45** installata direttamente sulla vasca, al fine di avere una risorsa idrica (circa 10/12 mc) immediatamente utilizzabile in caso d'incendio.

Gli altri due interventi, rispettivamente in loc. Rifugio mola e malga Mola Alta, consistono nella posa di n. 2 **pozzetti (60X60) + bocchetta AIB UNI 45** su acquedotti rurali esistenti con portata costante.



Corografia – Scala 1:5.000



Punti acqua in progetto



#### 14. COMPUTO METRICO ESTIMATIVO

Di seguito sono riportati i computi metrici estimativi di ogni singolo intervento. I prezzi unitari adottati sono stati desunti dal "Prezziario dei lavori forestali" della Regione Lombardia, approvato con decreto del dirigente dell'unità organizzativa 28 aprile 2016 n. 3709, pubblicato sul BURL Serie Ordinaria n. 18 - 05 maggio 2016.

#### QUADRO RIEPILOGATIVO DEGLI INTERVENTI - 2018

<b>Cod.</b>	<b>INTERVENTO</b>	<b>IMPORTO</b>
14.1	Comune di Piancogno – Loc. Mine	€ 4.000,00
14.2	Comune di Malegno – Loc. Castello	€ 2.000,00
14.3	Comune di Ossimo – Loc. Pladenar	€ 7.000,00
14.4	Comune di Sonico – Loc. Regoré	€ 8.500,00
14.5	Comune di Cevo – Loc. Valle del Coppo	€ 8.500,00
14.6	Comune di Niardo - Loc. Bisone	€ 20.000,00
14.7	Comune di Malonno – Loc. Fienili Vent	€ 2.000,00
14.8	Comune di Cimbergo – Loc. Bisoli	€ 8.000,00
14.9	Comune di Paspardo – Sede P.C.	€ 2.000,00
14.10	Comune di Edolo – Loc. varie	€ 1.000,00
	<b>TOTALE</b>	<b>€ 63.000,00</b>